

—1990, December—

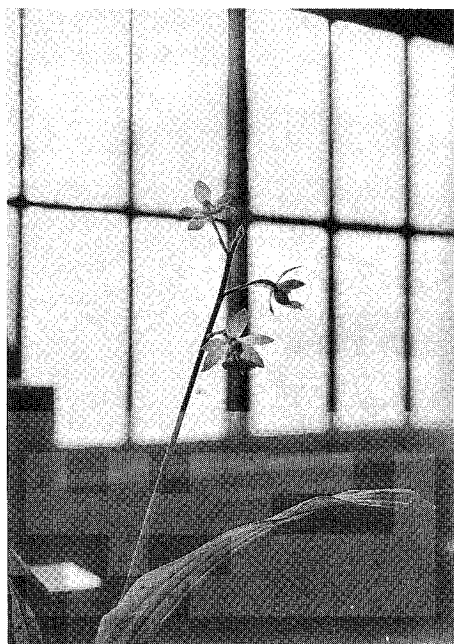
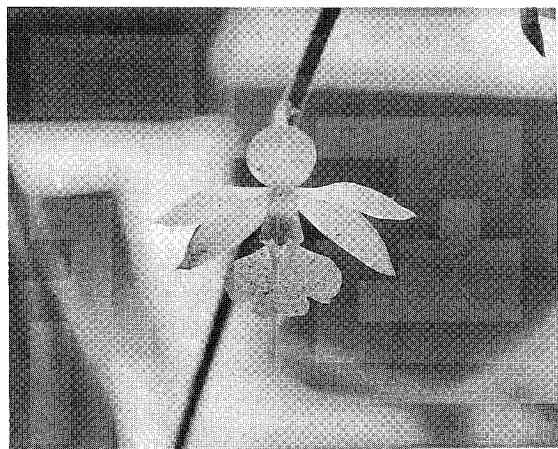
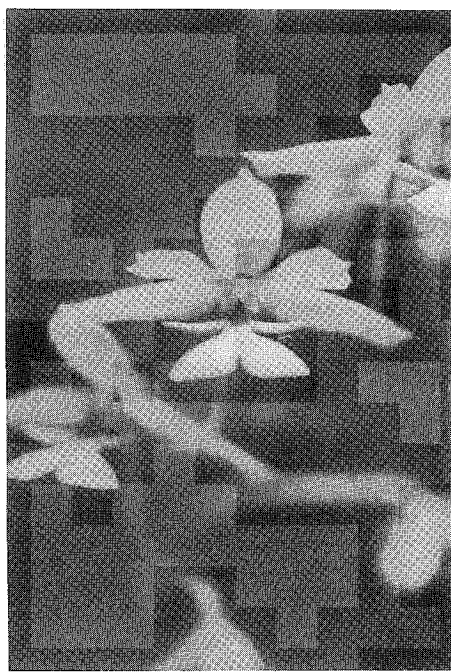
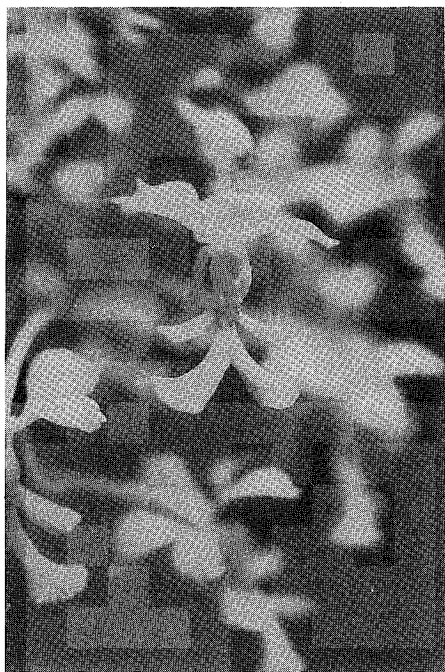
鹿児島大学生物研究会々誌

# LEBEN

第 20 号

鹿児島大学学友会生物研究会

# Plate 1



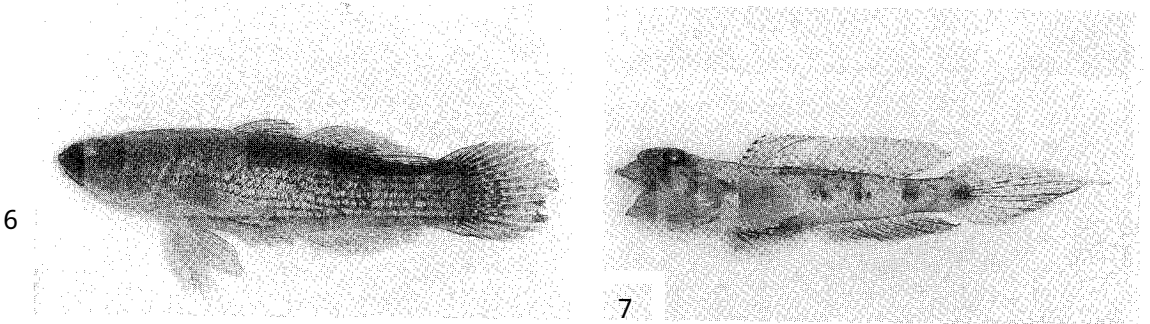
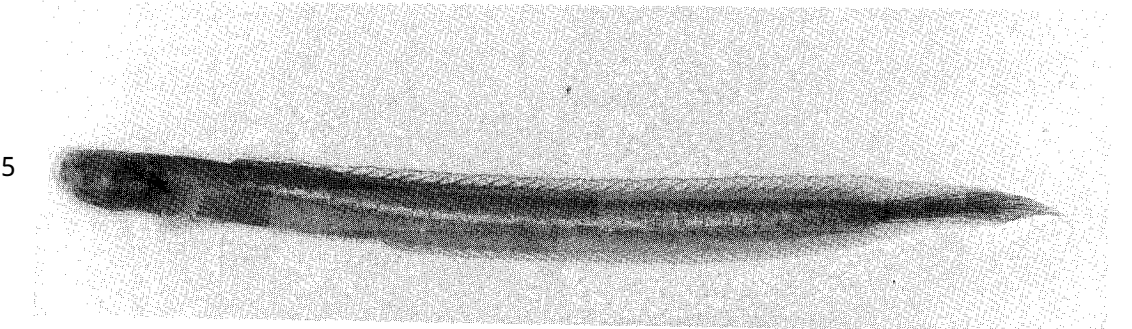
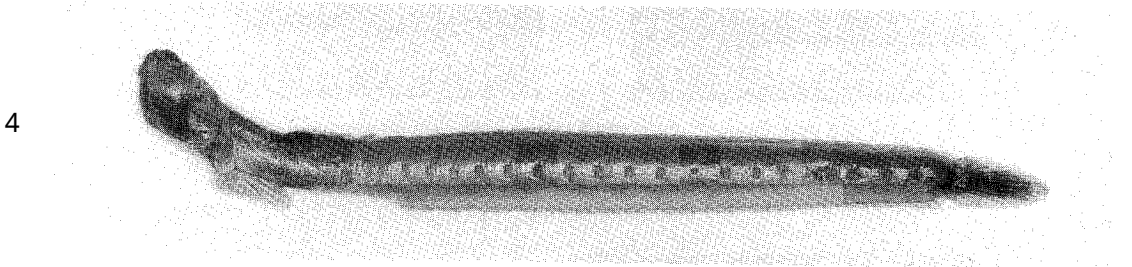
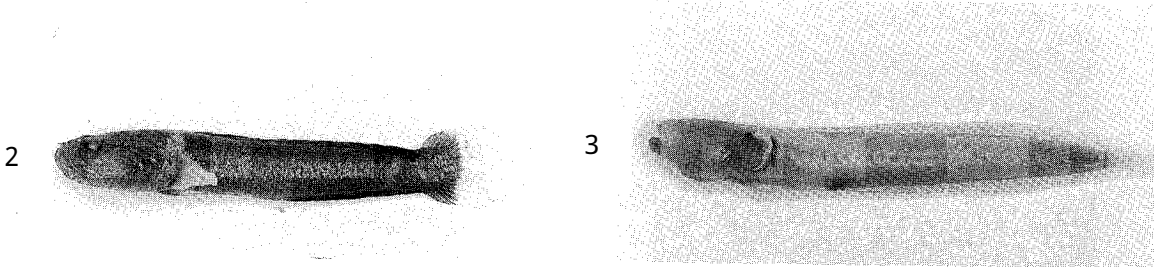
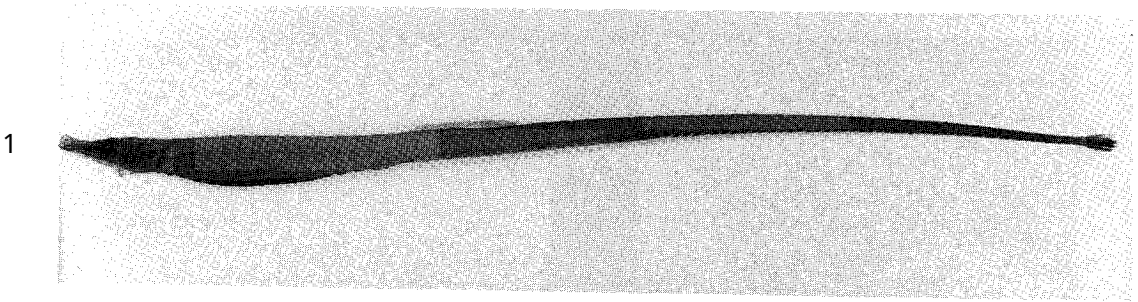
1

2

3

4

# Plate 2



# Plate説明

## Plate1 (P.54~57参照)

1. ツルラン 徳之島手々 (18. VII. 1989)
2. リュウキュウエビネ 徳之島三京林道 (20. VII. 1989)
3. トクノシマエビネ 栽培(5. IV. 1990 撮影) 徳之島三京林道産
4. 上に同じ.

## Plate2 (P.58~62参照)

1. アミメカワヨウジ *Hippichthys heptagonus* Bleeker  
奄美大島住用川(18. VII. 1988), 全長91mm
2. ウチワハゼ *Mangarinus waterousi* Herre  
奄美大島住用川(19. VII. 1988), 全長26mm
3. アサガラハゼ *Brachyamblyopus anotus* (Franz)  
奄美大島住用川(19. VII. 1988), 全長46mm
4. チワラスボ *Taenioides cirratus* (Blyth)  
奄美大島住用川(18. VII. 1988), 全長116mm
5. ヒゲワラスボ *Taenioides limicola* Smith  
奄美大島住用川(18. VII. 1988), 全長87mm
6. ホシマダラハゼ *Ophiocara porocephala* (Valenciennes)  
種子島大浦川(2. X. 1989), 全長126mm
7. クチサケハゼ *Oligolepis* sp.  
大根占町神之川(4. VI. 1989), 全長62mm

# 目 次

巻頭言	松野知之	1
祖母山昆虫採集報告（1986年夏期合宿）	古川陽二郎編	2
トカラ列島昆虫採集報告（1987年夏期合宿）	古川陽二郎編	18
奄美大島昆虫採集報告（1988年夏期合宿）	松原一正・柴尾晴信編	28
徳之島昆虫採集報告（1989年夏期合宿）	古川陽二郎・松原一正・柴尾晴信・小野雅幸	37
〔短報〕 椎葉でミナミツヤハダクワガタを採集	松原一正・小野雅幸	47
徳之島のクモ類	武田敏幸	48
中之島シダ植物採集報告	山之内豊	52
徳之島のランについて	金井賢一	54
奄美諸島の川で採集したヨウジウオ科・ハゼ科魚類	池 俊人・西村一郎・松野知之	58
〔短報〕 ホシマダラハゼを種子島で採集	池 俊人	62
〔短報〕 鹿児島県本土でのクチサケハゼの記録	池 俊人	62
〔短報〕 種子島平山でシロマダラを目撃	的場亮平	63
夏期合宿日程		64
部員名簿		65
謝辞・お知らせ		66
編集後記		67

# 巻 頭 言

主将 松野知之

山や田舎に行くと、本当にキレイに星が見えます。私が小学生の頃、奈良県の大台ヶ原で見た星の美しさは今も忘れることができません。ですが私の住んでいた辺りは空気が汚れていて、目的の天体が見つけれられず投げ出してしまうことが多く、とても残念なことです。

私達は、生物が大好きで好奇心の旺盛な人間の集まりです。川や山や海などで生きている様々な生き物達を観察しています。川があれば、川の中に入って行って石をひっくり返して、かわいいハゼが採れないかと、手網で採集しています。奄美大島の河口の干潟でハゼ類を観察している時でした。観察に夢中になるうちに、マングローブ林の中に入っていました。その当時は、ハブは塩水を嫌うから大丈夫だろうと勝手に思っていました。ですが後から聞いた話によると、そこはハブがうじゃうじゃいると聞いて驚いてしまいました。比較的時間に余裕のある学生であり、地理的条件にも恵まれた鹿児島であるから、長期にわたっていろんなフィールドに出掛けていきたいと思っています。

一口に生物と言っても動物や植物たち、そして昆虫、魚類といったふうに、たくさん研究対象があります。それぞれが独自の生き方をし、独自の習性をもっています。それを知ることこそ私達の最高の喜びです。しかし、生物の生活を知れば知るほど、多くの問題にもぶつかります。生物と私達が共に暮らしている環境の急激な変化が見えてきます。ちょうど天体を観測することにより空気の汚れが分かるように、生物をとおして環境の急激な悪化が分かります。誰しも、昔はもっと水がきれいで、こんな虫がいた、こんな植物もあったとか、こんな魚もたくさん採れたといった思い出があると思います。

私達は自分の好きな生物を観察することにより、自然のことを知り、自然を知ることによって自分が生きていることの理由(わけ)を知ることがとても大切だと思います。

今回、久しぶりにLEBENを発行しました。これから、滞ることなく毎年発刊するための起爆剤となれば良いと思います。そうすることにより、活動も活発になるのだから…。

私個人としては、これから観察のフィールド(調査地)を絞り、長期にわたり観察を続け、何年か後のLEBENに載せたいと思っています。

# 祖母山昆虫採集報告（1986年夏期合宿）

古川陽二郎 編

尾平の小学校跡に着いたのは7月11日の夕方だった。鹿児島から、食料、採集道具、カメラなど全てをザックに詰め込み、やっとの事でここまでたどり着いた。4人皆疲れていた。当時生研の主将だった裏戸先輩は、翌日を休日とした。

休息と言っても一日中寝ていたわけではない。尾平周辺を散歩しながら、採集を行った。ここでは数多くの甲虫を採集した。祖母山頂は雲で見えなかったがよく晴れていた。奥岳川に足を浸すと体から汗が引いていくのを感じる。穏やかな一日だった。ラジオは、台風は近付いているものの明日あさってまでは晴天が続くという。裏戸先輩は明日午前10時登山開始を宣言した。その夜私達は荷物をまとめ、明日に備え睡眠を十分とることにした。多分、私は祖母山頂での爽快な景色を夢で見ていたことだろう。

何キログラムあるだろう。私のザックは大人一人背負っているように重い。自分だけが重いのではないと心に言い聞かせつつ祖母登山が開始された。4合目までを登ったところで、大粒の雨が降り出した。柳田先輩と裏戸先輩はここで雨具を着た。私は雨など予想だにしていなかった。吉鶴先輩も同様だった。二人は全身ずぶ濡れだった。通り雨だろうということで、裏戸先輩は強行策をとった。ここから4人の苦行が始まったのである。重い荷物を背負った上、足場が悪く更に急坂となった。普段不摂生をしている柳田先輩は吐きながら登り、運動不足の吉鶴先輩はやかんとコッヘルを両手に持ちガラガラ音を立てながら滑っていく。私と裏戸先輩は止まぬ雨に打たれながらただ茫然と足を運んでいた。8合目付近までのぼったところでブユが顔や腕などを刺す。痛がゆい。それだけではなかった。何やら脛の辺りが気持ち悪い。ヒルだ。気が狂いそうになる。ブユやヒルに急かされて、4人は足早になる。いつの間にか雨は止んでいた。霧の中に建物が見えた。やっと着いたんだ。心の底から安堵感が湧いてくる。それまで気付かなかったが、気温は20度前後のように思われる。肌寒い。私は山小屋の中に入り急いでザックの中から着替えを出した。私のザックは防水されていなかった。着替えは全て雨でシットリと濡れていた。トイレトペーパーも濡れていた。ああ、なんてこったい！この後、数日間私がどのように過ごしたか想像できるだろうか。とりあえず4人は小屋にあったカビ臭い毛布を身体に巻き付けた。数分後、皆後悔した。毛布にはダニがわいていた。ここまでいじめられると、笑いが出てくる。よほど私達は祖母の仙人に嫌われているようだ。その晩は、風雨ともに強く山小屋のトタン屋根はうるさく音を立てていたが、疲れていたせいか朝まで熟睡することができた。

朝一番に起きて食事の支度をするのは1年生の私の仕事だった。小屋から10メートルほど下ったところに湧き水が出ていた。ここは9合目なのに、なんでこんなところから水が湧いているのだろうか。もしかするとこれは雨水なんじゃないだろうか。などとくだらないことを考えながらその水で米をといっていた。手が切れるほど冷たい水だった。霧の様に細かい雨が降りそぼっていた。木々の葉先から雨の滴が落ちてくる。それと同時にヒルも落ちてくる。それに気付いた私は、すぐ小屋に戻った。朝食が終わり、雨の中私が食器を洗っていると裏戸先輩は後ろで傘をさしてくれた。その時私は裏戸先輩に後光がさして見えた。ああ、なんて優しい先輩だ。この日も風雨共に強くほとんど採集にはならなかったが、ヒメオオクワガタ、アオアシナガハナムグリ、ヒメコバヤハズカミキリなどを採集することができた。

こんな天気は2日間も続いた。山頂でやっと太陽を見ることができたのは3日目の16日のこ

とだった。私達はこの日を逃したら、もう次はないと思い、必死で採集した。この日は主に吹き上げで飛来する蝶を採集した。

やはり次の日は雨だった。十分に持って来ていたはずの食料は、後一日分しか残っていなかった。多分この数日間することも無く飯ばかり食べていたのだろう。裏戸先輩は明日の下山を決定した。

次の日も雨が降っていた。下山しないと飢え死にしてしまう。やむなく雨の中下山することにした。何合目まで降りて来ただろうか。雨はビタリと止み青空が広がっていた。尾平までたどり着いた私達は、祖母山頂を振り返った。なんと雲がかかっているのは山頂だけであった。そこで4人は顔を見合わせ、声を上げて笑い合った。

次の日まで尾平で採集を行った。部員の減少でたった4人の合宿だったこともあり、あまりこれといって成果は上がらなかったが、私にとっては忘れることのできない思い出深い合宿となった。なにがあっても生きていける自信を身に付けた私であった。

〔古川〕

## 鱗 翅 目 LEPIDOPTERA

### I アゲハチョウ科 Papilionidae

1. アオスジアゲハ *Graphium sarpedon* Linnaeus  
尾平；（目撃，14.VII，吉鶴）  
尾平～土岩；（目撃，19.VII，吉鶴）  
土岩～上畑；（目撃，19.VII，吉鶴）
2. キアゲハ *Papilio machaon* Linnaeus  
山頂；（4♂♂，16.VII，吉鶴）
3. アゲハ *Papilio xuthus* Linnaeus  
尾平～尾平越；（目撃，13.VII，吉鶴）
4. クロアゲハ *Papilio protenor* Cramer  
尾平～尾平越；（1♂，13.VII，吉鶴）  
土岩～上畑；（1♂，19.VII，吉鶴）
5. カラスアゲハ *Papilio bianor* Cramer  
山頂；（4♂♂，16.VII，吉鶴）  
尾平～土岩；（1♂，19.VII，吉鶴）
6. ミヤマカラスアゲハ *Papilio maackii* Ménétriès  
山頂；（1♂，16.VII，吉鶴）  
土岩～上畑；（1♂，19.VII，吉鶴）

### II シロチョウ科 Pieridae

7. モンキチョウ *Colias (Colias) erate* Esper  
尾平～土岩；（目撃，19.VII，吉鶴）
8. ツマグロキチョウ *Eurema (Nirmula) laeta* Boisduval  
土岩～上畑；（1♂，19.VII，吉鶴）



9. キチ ヨウ *Eurema (Terias) hecabe* Linnaeus  
 尾平～尾平越；(1♀, 13. VII, 吉鶴)  
 尾平～土岩；(1♂目撃, 19. VII, 吉鶴)  
 土岩～上畑；(目撃, 19. VII, 吉鶴)
10. スジグロシロチ ヨウ *Pieris (Artogeia) merete* Ménétriès  
 尾平～尾平越；(1♂, 13. VII, 吉鶴)  
 山頂；(1♂, 16. VII, 吉鶴)  
 尾平～土岩；(1♂1♀, 19. VII, 吉鶴)  
 土岩～上畑；(目撃, 19. VII, 吉鶴)
- III シジミチ ヨウ科 Lycaenidae
11. ムラサキシジミ *Narathura japonica* Murray  
 尾平～尾平越；(目撃, 13. VII, 吉鶴)  
 山頂；(1♀, 16. VII, 吉鶴)  
 尾平～土岩；(目撃, 19. VII, 吉鶴)  
 土岩～上畑；(目撃, 19. VII, 吉鶴)
12. ウラクロシジミ *Iratsume orsedice* Butler  
 山頂；(2♂♂, 16. VII, 吉鶴)
13. オオミドリシジミ *Favonius orientalis* Murray  
 山頂；(2♂♂, 16. VII, 吉鶴)
14. ハヤシミドリシジミ *Favonius ultramarinus* Fixsen  
 山頂；(1♂, 15. VII, 吉鶴)
15. フジミドリシジミ *Quercusia fujisana* Matsumura  
 山頂；(8♂♂, 15. VII, 吉鶴)
16. トラフシジミ *Rapala arata* Bremer  
 尾平～尾平越；(1♂, 13. VII, 吉鶴)
17. ベニシジミ *Lycaena phlaeas* Linnaeus  
 尾平～尾平越；(1♂1♀, 13. VII, 吉鶴)  
 山頂；(目撃, 15. VII, 吉鶴)  
 尾平；(目撃, 18. VII, 吉鶴)  
 尾平～土岩；(1♂, 19. VII, 吉鶴)  
 土岩～上畑；(目撃, 19. VII, 吉鶴)
18. ヤマトシジミ *Pseudozizeeria maha* Kollar  
 尾平～土岩；(目撃, 19. VII, 吉鶴)  
 土岩～上畑；(1♀, 19. VII, 吉鶴)
19. サツマシジミ *Celastrina albocaerulea* Moore  
 尾平～尾平越；(1♂, 13. VII, 吉鶴)  
 山頂；(1♂, 15. VII, 吉鶴) (1♂1♀, 16. VII, 吉鶴)  
 土岩～上畑；(目撃, 19. VII, 吉鶴)
20. ルリシジミ *Celastrina argiolus* Linnaeus  
 尾平～尾平越；(目撃, 13. VII, 吉鶴)

21. ツバメシジミ *Everes argiades* Pallas  
 尾平～土岩；(1♂, 19.VII, 吉鶴)  
 土岩～上畑；(1♀, 19.VII, 吉鶴)
22. ウラギンシジミ *Curetis acuta* Moore  
 土岩～上畑；(目撃, 19.VII, 吉鶴)
- IV テングチャウ科 Libytheidae
23. テングチャウ *Libythea celtis* Fuessly  
 尾平～尾平越；(2♂♂, 13.VII, 吉鶴)
- V マダラチャウ科 Danaidae
24. アサギマダラ *Parantica sita* Kollar  
 尾平～尾平越；(目撃, 13.VII, 吉鶴)  
 山頂；(3♂♂1♀, 16.VII, 吉鶴) (1♀, 17.VII, 吉鶴)
- VI タテハチャウ科 Nymphalidae
25. オオウラギンスジヒョウモン *Argyronome rutilana* Motschulsky  
 土岩～上畑；(1♀, 19.VII, 吉鶴)
26. ミドリヒョウモン *Argynnis paphia* Linnaeus  
 尾平～尾平越；(1♂1♂, 13.VII, 吉鶴)
27. ウラギンヒョウモン *Fabriciana adippe* Linnaeus  
 尾平～尾平越；(1♂, 13.VII, 吉鶴)  
 山頂；(2♂♂2♀♀, 16.VII, 吉鶴)
28. ツマグロヒョウモン *Argyreus hyperbius* Linnaeus  
 山頂；(2♂♂, 16.VII, 吉鶴)  
 尾平～土岩；(目撃, 19.VII, 吉鶴)  
 土岩～上畑；(1♀, 19.VII, 吉鶴)
29. イチモンジチャウ *Limenitis (Ladoga) camilla* Linnaeus  
 尾平～尾平越；(目撃, 13.VII, 吉鶴)  
 尾平；(目撃, 14.VII, 吉鶴)
30. コミスジ *Neptis sappho* Pallas  
 尾平～尾平越；(目撃, 13.VII, 吉鶴)  
 尾平～土岩；(1♂, 19.VII, 吉鶴)  
 土岩～上畑；(1♂, 19.VII, 吉鶴)
31. サガハチチャウ *Araschnia burejana* Bremer  
 尾平～尾平越；(2♂♂4♀♀, 13.VII, 吉鶴)  
 尾平～土岩；(2♂♂, 19.VII, 吉鶴)  
 土岩～上畑；(目撃, 19.VII, 吉鶴)
32. キタテハ *Polygonia c-aureum* Linnaeus  
 尾平～尾平越；(目撃, 13.VII, 吉鶴)  
 尾平；(lex., 14.VII, 吉鶴)  
 尾平～土岩；(目撃, 19.VII, 吉鶴)  
 土岩～上畑；(目撃, 19.VII, 吉鶴)

33. ヒオドシチョウ *Nymphalis xanthomelas* Denis & Schiffermüller  
 尾平；（目撃，14.VII，吉鶴）  
 山頂；（1ex.，16.VII，吉鶴）  
 尾平～土岩；（目撃，19.VII，吉鶴）
34. ルリタテハ *Kaniska canace* Linnaeus  
 尾平～尾平越；（1♂1♀，13.VII，吉鶴）  
 尾平；（1♀，14.VII，吉鶴）  
 尾平～土岩；（目撃，19.VII，吉鶴）  
 土岩～上畑；（目撃，19.VII，吉鶴）
35. ヒメアカタテハ *Cynthia cardui* Linnaeus  
 尾平～尾平越；（目撃，13.VII，吉鶴）  
 山頂；（1♂，16.VII，吉鶴）
36. アカタテハ *Vanessa indica* Herbst  
 尾平；（目撃，13.VII，吉鶴）  
 尾平～尾平越；（3exs.，13.VII，吉鶴）  
 山頂；（2exs.，16.VII，吉鶴）  
 尾平～土岩；（目撃，19.VII，吉鶴）  
 土岩～上畑；（目撃，19.VII，吉鶴）
37. コムラサキ *Apatura metis* Freyer  
 尾平～尾平越；（黒色型目撃，13.VII，吉鶴）  
 尾平；（黒色型1♂，14.VII，吉鶴）（目撃，14.VII，吉鶴）  
 尾平～土岩；（黒色型1♂，19.VII，吉鶴）
38. オオムラサキ *Sasakia charonda* Hewitson  
 土岩～上畑；（1♀，19.VII，吉鶴）
- VII ジャノメチョウ科 Satyridae
39. ヒメキマダラヒカゲ *Harima callipteris* Butler  
 山頂；（1♂，15.VII，吉鶴）（1♂2♀♀，16.VII，吉鶴）
40. クロヒカゲ *Lethe diana* Butler  
 山頂；（1♂，15.VII，吉鶴）（2♂♂3♀♀，16.VII，吉鶴）
41. サトキマダラヒカゲ *Neope goschkevitschii* Ménétriès  
 山頂；（5♂♂，16.VII，吉鶴）
42. クロコノマチョウ *Melanitis phedima* Cramer  
 尾平（目撃，14.VII，吉鶴）（目撃，18.VII，吉鶴）
- VIII セセリチョウ科 Hesperidae
43. ダイミョウセセリ *Daimio tethys* Ménétriès  
 尾平～土岩；（1♂2♀♀，19.VII，吉鶴）
44. コチャバネセセリ *Thoressa varia* Murray  
 尾平～尾平越；（1♂2♀♀，13.VII，吉鶴）  
 尾平～土岩；（1♀，19.VII，吉鶴）

45. ヘリグロチャバネセセリ *Thymelicus sylvaticus* Bremer  
 尾平～尾平越；(3♂♂, 13.VII, 吉鶴)  
 尾平；(1♂, 18.VII, 吉鶴)  
 尾平～土岩；(目撃, 19.VII, 吉鶴)  
 土岩～上畑；(目撃, 19.VII, 吉鶴)
46. キマダラセセリ *Potanthus flavum* Murray  
 尾平～尾平越；(2exs., 13.VII, 吉鶴)  
 尾平；(2exs., 18.VII, 吉鶴)  
 尾平～土岩；(1ex. 19.VII, 吉鶴) (目撃, 19.VII, 吉鶴)
47. ホソバセセリ *Isoteinon lamprospilus* C.&R.Felder  
 尾平～土岩；(1ex., 19.VII, 吉鶴)  
 土岩～上畑；(2exs., 19.VII, 吉鶴)
48. チャバネセセリ *Pelopidas mathias* Fabricius  
 尾平～土岩；(1♀, 19.VII, 吉鶴)
49. イチモンジセセリ *Parnara guttata* Bremer & Grey  
 尾平～尾平越；(1♀, 13.VII, 吉鶴)  
 尾平；(1♂1♀, 18.VII, 吉鶴)  
 尾平～土岩；(目撃, 19.VII, 吉鶴)

(吉 鶴)

## 鞘 翅 目 COLEOPTERA

### I ハンミョウ科 Cicindelidae

1. ニワハンミョウ *Cicindela japana* Motschulsky  
 尾平；(1ex., 13.VII)
2. ハンミョウ *Cicindela chinensis japonica* Thunberg  
 尾平；(1ex., 13.VII)

### II オサムシ科 Carabidae

3. オオオサムシ *Carabus dehaanii* Chaudoir  
 山頂；(3exs., 16.VII)
4. ガロアミズギワゴミムシ *Bembidion galloisi* Netolitzky  
 尾平；(1ex., 12.VII) (1ex., 13.VII)
5. ムラサキオオゴミムシ *Trigonognatha coreana* (Tschitschérine)  
 尾平；(1ex., 13.VII)
6. ベーツヒラタゴミムシ *Euplynes batesi* Harold  
 尾平；(1ex., 13.VII)
7. ゴミムシ *Anisodactylus signatus* (Panzer)  
 尾平；(1ex., 12.VII)
8. ハネグロツヤゴモクムシ *Trichotichnus lucidus* (Morawitz)  
 山頂；(1ex., 15.VII)

9. ホシハネビロアトキリゴミムシ *Lebia calycophora* Schmidt-Göbel  
尾平; (1ex., 18. VII)  
III ゲンゴロウ科 Dytiscidae
10. ヒメゲンゴロウ *Rhantus pulverosus* (Stephens)  
尾平; (4exs., 13. VII) (1ex., 18. VII)
11. シマゲンゴロウ *Hydaticus bowringi* Clark  
尾平; (2exs., 18. VII)
12. コシマゲンゴロウ *Hydaticus grammicus* (Germar)  
尾平; (2exs., 12. VII) (1ex., 13. VII)  
IV ガムシ科 Hydrophilidae
13. ヒメガムシ *Sternolophus rufipes* (Fabricius)  
尾平; (1ex., 12. VII)  
V シテムシ科 Silphidae
14. オオモボトシテムシ *Necrodes asiaticus* Portevin  
尾平; (1♂, 12. VII)
15. チョウセンベッコウヒラタシテムシ *Eusilpha bicolor* (Fairmaire)  
尾平; (2exs., 13. VII)  
VI クワガタムシ科 Lucanidae
16. ミヤマクワガタ *Lucanus maculifemoratus* Motschulsky  
尾平; (4♂♂4♀♀, 12. VII)
17. ノコギリクワガタ *Prosopocoilus inclinatus* (Motschulsky)  
尾平; (1♂2♀♀, 12. VII)
18. ヒメオオクワガタ *Nipponodorcus montivagus* (Lewis)  
山頂; (1♂, 14. VII)
19. アカアシクワガタ *Nipponodorcus rubrofemoratus* (Snellen van Vollenhoven)  
尾平; (3♂♂3♀♀, 12. VII)
20. コクワガタ *Macrodorcas rectus* (Motschulsky)  
尾平; (1♂, 12. VII)  
上畑; (1♂, 19. VII)
21. スジクワガタ *Macrodorcas striatipennis* Motschulsky  
尾平; (1♀, 13. VII)  
VII クロツヤムシ科 Passalidae
22. ツノクロツヤムシ *Cylindrocaulus patalis* (Lewis)  
山頂; (多数, 14. VII)  
VIII コガネムシ科 Scarabaeidae
23. コブマルエンマコガネ *Onthophagus atripennis* Waterhouse  
尾平; (1♂, 13. VII)
24. ウスイロマグソコガネ *Aphodius sublimbatus* (Motschulsky)  
尾平; (2exs., 18. VII)
25. セスジカクマグソコガネ *Rhyparus azumai* Nakane  
尾平; (1ex., 13. VII)

26. コフキコガネ *Melolontha japonica* Burmeister  
尾平；(1♀, 13.VII)
27. ヒゲナガクロコガネ *Hexataenius protensis* Fairmaire  
尾平；(1♂, 12.VII) (1♀, 13.VII)
28. ナガチャコガネ *Heptophylla picea* Motschulsky  
尾平；(1ex., 12.VII)
29. ラインアシナガコガネ *Hoplia reine* Heyden  
尾平；(1ex., 13.VII)
30. クロアシナガコガネ *Hoplia moerens* Waterhouse  
山頂；(1ex., 15.VII) (6exs., 16.VII)
31. ピロウドコガネ *Maladera japonica* (Motschulsky)  
尾平；(1ex., 19.VII)
32. アカピロウドコガネ *Maladera castanea* (Arrow)  
尾平；(1ex., 12.VII)
33. トゲジピロウドコガネ *Serica tokejii* (Nomura)  
尾平；(1ex., 12.VII) (1ex., 13.VII)
34. コイチャコガネ *Adoretus tenuimaculatus* Waterhouse  
尾平；(1ex., 13.VII)
35. マメコガネ *Popillia japonica* Newmann  
山頂；(2exs., 16.VII)
36. アオウスチャコガネ *Phyllopertha intermixta* Arrow  
山頂；(1ex., 15.VII)
37. セマダラコガネ *Blitopertha orientalis* (Waterhouse)  
山頂；(1ex., 15.VII)
38. ドウガネブイブイ *Anomala cuprea* Hope  
尾平；(1ex., 13.VII) (1ex., 18.VII)
39. ツヤコガネ *Anomala lucens* Ballion  
尾平；(2exs., 13.VII)
40. キュウシュウスジコガネ *Anomala triangularis kyushuensis* Nomura  
尾平；(1ex., 18.VII)
41. オオヒラタハナムグリ *Charitovalgus fumosus* (Lewis)  
奥岳；(1♀, 19.VII)
42. アオアシナガハナムグリ *Gnorimus subopacus* Motschulsky  
山頂；(1ex., 16.VII)
43. ヒメトラハナムグリ *Trichius succinctus* (Pallas)  
上畑；(2exs., 19.VII)
44. アオハナムグリ *Eucetonia roelofsi* (Harold)  
奥岳；(1♂, 19.VII)
45. カブトムシ *Allomyrina dichotoma* (Linné)  
尾平；(1♂1♀, 12.VII)
46. *Serica* sp.  
尾平；(1ex., 13.VII)

47. *Serica* sp.  
山頂；(1ex., 16.VII)  
IX ナガハナノミ科 Ptilodactylidae
48. エダヒゲナガハナノミ *Epilichas flabellatus* (Kiesenwetter)  
山頂；(2exs., 16.VII)  
X タマムシ科 Buprestidae
49. キュウシュウクロホシタマムシ *Ovalisia tonkinea* (Kerremans)  
尾平；(1ex., 18.VII)
50. ヒメヒラタタマムシ *Anthaxia proteus* E.Saunders  
尾平；(2exs., 13.VII)
51. *Anthaxia* sp.  
山頂；(1ex., 16.VII)
52. *Trachys* sp.  
尾平；(3exs., 13.VII)  
XI コメツキムシ科 Elateridae
53. サビキコリ *Agrypnus binodulus* (Motschulsky)  
尾平；(2exs., 18.VII)
54. ヒメサビキコリ *Agrypnus scrofa* (Candèze)  
尾平～上畑；(1ex., 19.VII)
55. オオツヤハダコメツキ *Stenagostus umbratilis* (Lewis)  
尾平；(3exs., 12.VII)
56. ヒメシモフリコメツキ *Actenicerus orientalis* (Candèze)  
山頂；(1ex., 15.VII) (1ex., 16.VII)
57. ヒメキマダラコメツキ *Gamepentes similis* (Lewis)  
山頂；(1ex., 16.VII)  
XII ベニボタル科 Lycidae
58. クシヒゲベニボタル *Macrolycus flabellatus* (Motschulsky)  
山頂；(1♂, 16.VII)  
XIII ジョウカイボン科 Cantharidae
59. ソボムラサキジョウカイ *Themus sobosanus* M.Satô et Ishida  
山頂；(2exs., 16.VII)  
XIV カッコウムシ科 Cleridae
60. イガラシカッコウムシ *Tillus igarashii* Kôno  
尾平；(1ex., 13.VII)
61. ムナグロナガカッコウムシ *Opilo niponicus* Lewis  
尾平；(1ex., 18.VII)
62. キムネツツカッコウムシ *Tenerus maculicollis* Lewis  
尾平；(1ex., 18.VII)  
XV ケシキスイ科 Nitidulidae
63. ヨツボシケシキスイ *Librodor japonicus* (Motschulsky)  
尾平；(1ex., 12.VII)

X VI ホソヒラタムシ科 Sivanidae

64. クロオビセマルヒラタムシ *Psammoecus fasciatus* Reitter  
上畑; (3exs., 19. VII)

X VII コメツキモドキ科 Languriidae

65. キムネヒメコメツキモドキ *Anadastus atriceps* (Crotch)  
山頂; (1ex., 16. VII)

X VIII オオキノコムシ科 Erotylidae

66. ミヤマオビオオキノコ *Episcapha gorhami* Lewis  
尾平; (1ex., 18. VII)

X IX テントウムシダマシ科 Endomychidae

67. キボシテントウダマシ *Mycetina amabilis* Gorham  
山頂; (1ex., 16. VII)

X X テントウムシ科 Coccinellidae

68. アカホシテントウ *Chilocorus rubidus* Hope  
山頂; (1ex., 15. VII)

69. ナナホシテントウ *Coccinella septempunctata* Linné  
山頂; (2exs., 16. VII)

70. ウンモンテントウ *Anatis halonis* Lewis  
山頂; (1ex., 15. VII)

71. ヒメカメノコテントウ *Propylea japonica* (Thunberg)  
山頂; (1ex., 16. VII)

72. ナミテントウ *Harmonia axyridis* (Pallas)  
尾平; (2exs., 13. VII) (1ex., 18. VII)

X X I ゴミムシダマシ科 Tenebrionidae

73. モンキゴミムシダマシ *Diaperis lewisi* Bates  
尾平; (1ex., 13. VII)

74. ナガニジゴミムシダマシ *Ceropria induta* (Wiedemann)  
尾平~上畑; (1ex., 19. VII)

75. クロホシテントウゴミムシダマシ *Derispia maculipennis* (Marseul)  
尾平; (2exs., 12. VII)

76. マルヒサゴゴミムシダマシ *Misolampidius molytopsis* (Marseul)  
山頂; (1ex., 16. VII)

77. コマルキマワリ *Elixota curva* (Marseul)  
尾平; (1ex., 18. VII)

78. キュウシュウキマワリ *Plesiophthalmus nigrocyaneus aeneus* Motschulsky  
尾平; (3exs., 13. VII)

X X II ハムシダマシ科 Lagriidae

79. スジコガラシハムシダマシ *Heterotarsus carinula* Marseul  
尾平; (2exs., 19. VII)

80. ヒゲフトハムシダマシ *Luprops orientalis* (Motschulsky)  
尾平; (3exs., 12. VII) (3exs., 13. VII)



81. アオハムシダマシ *Arthromacra viridissima* Lewis  
 山頂；(2exs., 16.VII)  
 X X III クチキムシ科 Alleculidae
82. クチキムシ *Allecula melanaria* Mäklin  
 尾平；(1ex., 18.VII)
83. ホソアカクチキムシ *Allecula tenuis* Marseul  
 尾平；(1ex., 13.VII)
84. クリイロクチキムシ *Borboresthes acicularis* (Marseul)  
 尾平；(1ex., 13.VII)
85. フナガタクチキムシ *Isomira oculata* (Marseul)  
 尾平；(1ex., 12.VII) (1ex., 13.VII)
86. キイロクチキムシ *Cteniopinus hypocrita* (Marseul)  
 山頂；(1ex., 16.VII)  
 X X IV アカハネムシ科 Pyrochroidae
87. クロアカハネムシ *Pseudopyrochroa episcopalis* (Lewis)  
 山頂；(1ex., 16.VII)  
 X X V カミキリモドキ科 Oedemeridae
88. アオカミキリモドキ *Xanthochroa waterhousei* Harold  
 尾平；(1ex., 12.VII)
89. カトウカミキリモドキ *Xanthochroa katoi* Kôno  
 尾平；(1ex., 18.VII)
90. シリナガカミキリモドキ *Xanthochroa caudata* Kôno  
 尾平；(3exs., 12.VII) (1ex., 13.VII)
91. キイロカミキリモドキ *Xanthochroa hilleri* Harold  
 尾平；(1ex., 12.VII) (1ex., 13.VII)
92. キバネカミキリモドキ *Xanthochroa luteipennis* Marseul  
 尾平；(5exs., 12.VII)
93. オオサワカミキリモドキ *Xanthochroa osawai* Nakane  
 尾平；(2exs., 12.VII)
94. マダラカミキリモドキ *Oncomerella venosa* (Lewis)  
 尾平；(1ex., 12.VII) (1ex., 18.VII)  
 山頂；(3exs., 16.VII)
95. キアシカミキリモドキ *Oedemeronia manicata* (Lewis)  
 山頂；(2♂♂2♀♀, 16.VII)  
 X X VI ツチハンミョウ科 Meloidae
96. ツマグロキゲンセイ *Zonitis cothurnata* Marseul  
 尾平；(1ex., 19.VII)  
 X X VII アリモドキ科 Anthicidae
97. クロケナガクビボソムシ *Neostereopalpus oitaensis* Nakane  
 尾平；(1ex., 18.VII)

X X VIII ニセクビボソムシ科 Aderidae

98. アシマガリニセクビボソムシ *Pseudolotelus distortus* (Champion)  
尾平; (1♂, 18.VII)

X X IX カミキリムシ科 Cerambycidae

99. ホソカミキリ *Distenia gracilis* (Blessig)  
尾平; (2exs., 18.VII)
100. ノコギリカミキリ *Prionus insularis* Motschulsky  
尾平; (1ex., 13.VII)
101. コバネカミキリ *Psephactus remiger* Harold  
倉園; (1ex., 12.VII)  
尾平; (2exs., 19.VII)
102. ツシマムナクボカミキリ *Cephalallus unicolor* Gahan  
尾平; (2exs., 19.VII)
103. クロカミキリ *Spondylis buprestoides* Linné  
尾平; (1ex., 12.VII) (1ex., 13.VII) (2exs., 18.VII) (1ex., 19.VII)
104. キュウシュウヒメハナカミキリ *Pidonia kyushuensis* Yamawaki  
山頂; (3exs., 16.VII)
105. ニセヨコモンヒメカミキリ *Pidonia simillima* Ohbayashi et Hayashi  
山頂; (1ex., 16.VII)
106. フタオビノミハナカミキリ *Pidonia puziloi* (Solsky)  
山頂; (1ex., 16.VII)
107. ツヤケシハナカミキリ *Anastrangalia scotodes* (Bates)  
山頂; (1ex., 16.VII)
108. ヨツスジハナカミキリ *Leptura ochraceofasciata* Motschulsky  
尾平; (2exs., 13.VII) (3exs., 19.VII)  
山頂; (1ex., 16.VII)  
奥岳; (1ex., 19.VII)
109. アオバホソハナカミキリ *Strangalomorpha tenuis* (Solsky)  
山頂; (5exs., 16.VII)
110. タテジマハナカミキリ *Strangaliella shikokensis* (Matsushita)  
尾平; (1ex., 13.VII)
111. トゲヒゲヒメカミキリ *Nysina rufescens* Pic  
尾平; (4exs., 12.VII) (2ex., 19.VII)
112. ヨツボシカミキリ *Stenygrinum quadrinotatum* Bates  
尾平; (1ex., 13.VII) (1ex., 19.VII)
113. ヨコヤマヒメカミキリ *Ceresium holophaeum* Bates  
尾平; (1ex., 13.VII)
114. ルリボシカミキリ *Rosalia batesi* Harold  
尾平; (1ex., 13.VII) (6exs., 18.VII)
115. ウスイロトラカミキリ *Xylotrechus cuneipennis* (Kraatz)  
上畑; (1ex., 19.VII)

116. キスジトラカミキリ *Cyrtoclytus caproides* Bates  
尾平；(5exs., 13.VII) (1ex., 19.VII)
117. エグリトラカミキリ *Chlorophorus japonicus* (Chevrolat)  
尾平；(4exs., 13.VII) (3exs., 18.VII)  
山頂；(1ex., 16.VII)  
尾平～上畑；(4exs., 19.VII)
118. フタオビミドリトラカミキリ *Chlorophorus muscosus* (Bates)  
尾平；(1ex., 13.VII) (1ex., 18.VII)
119. ホソトラカミキリ *Rhaphuma xenisca* Bates  
尾平；(1ex., 13.VII)
120. キイロトラカミキリ *Grammographus notabilis* (Pascoe)  
尾平；(1ex., 12.VII) (3exs., 18.VII)
121. トゲヒゲトラカミキリ *Demonax transilis* Bates  
尾平；(2exs., 13.VII)
122. ベニカミキリ *Purpuricenus temminckii* (Guerin-Méneville)  
山頂；(2exs., 16.VII)
123. ナガゴマフカミキリ *Mesosa longipennis* Bates  
尾平；(5exs., 13.VII)
124. キクスイモドキカミキリ *Asaperda rufipes* Bates  
山頂；(1ex., 16.VII)
125. ハソオビヒゲナガカミキリ *Cleptomtopus bimaculatus* (Bates)  
尾平；(1ex., 19.VII)
126. トガリシロオビサビカミキリ *Pterolophia caudata* Bates  
尾平；(1ex., 18.VII) (3exs., 19.VII)
127. アトジロサビカミキリ *Pterolophia zonata* (Bates)  
尾平；(1ex., 12.VII) (2exs., 13.VII) (2exs., 18.VII) (1ex., 19.VII)
128. ヒメコブヤハズカミキリ *Parechthistatus gibber* (Bates)  
山頂；(1ex., 16.VII)
129. イタヤカミキリ *Mecynippus pubicornis* Bates  
尾平；(1ex., 19.VII)
130. ゴマダラカミキリ *Anoplophora malasiaca* (Thomson)  
尾平；(1ex., 12.VII) (1ex., 13.VII)
131. ヤハズカミキリ *Uraecha bimaculata* Thomson  
尾平；(1ex., 13.VII)  
上畑；(1ex., 19.VII)
132. ヒメヒゲナガカミキリ *Monochamus subfasciatus* Bates  
尾平；(1ex., 19.VII)
133. ビロウドカミキリ *Acalolepta fraudatrix* (Bates)  
尾平；(1ex., 12.VII) (1ex., 13.VII)
134. ニセビロウドカミキリ *Acalolepta sejuncta* (Bates)  
尾平；(1ex., 12.VII) (1ex., 13.VII)

135. シロスジカミキリ *Batocera lineolata* Chevrolat  
尾平; (1ex., 13.VII)
136. オオシロカミキリ *Olenecamptus cretaceus* Bates  
尾平; (1ex., 12.VII) (1ex., 13.VII) (2exs., 18.VII) (1ex., 19.VII)
137. セミスジコブヒゲカミキリ *Rhodopina lewisii* (Bates)  
尾平; (1ex., 13.VII) (1ex., 18.VII)
138. トゲバカミキリ *Eryssamena saperdina* Bates  
尾平; (1ex., 12.VII)
139. ガロアケシカミキリ *Exocentrus galloisi* Matsushita  
尾平; (1ex., 18.VII)
140. アトモンマルケシカミキリ *Exocentrus lineatus* Bates  
尾平; (1ex., 18.VII)
141. シラオビゴマフケシカミキリ *Exocentrus guttulatus* Bates  
尾平; (1ex., 18.VII) (1ex., 19.VII)
142. ミヤマケシカミキリ *Exocentrus montilineatus* Kusama et Oda  
尾平; (1ex., 13.VII)
143. ハンノキカミキリ *Cagosima sanguinolenta* Thomson  
山頂; (1ex., 16.VII)
144. ハンノオオルリカミキリ *Eutetrappa chrysargyrea* Bates  
上畑; (1ex., 19.VII)
145. ヤツメカミキリ *Eutetrappa ocelota* Bates  
尾平; (2exs., 18.VII) (1ex., 19.VII)
146. ラミーカミキリ *Paraglenea fortunei* Saunders  
尾平; (1ex., 13.VII) (1ex., 18.VII) (3exs., 19.VII)  
奥岳; (1ex., 19.VII)
147. シラホシカミキリ *Glenea relictata* Pascoe  
上畑; (1ex., 19.VII)
148. ホソキリンゴカミキリ *Oberea infranigrescens* Breuning  
尾平; (1ex., 13.VII)
149. ニセリンゴカミキリ *Oberea mixta* Bates  
尾平; (1ex., 13.VII)
150. ヨツキボシカミキリ *Epiglenea comes* Bates  
尾平; (1ex., 18.VII)
- X X X ハムシ科 Chrysomelidae
151. ホソクビナガハムシ *Liliocerus parvicollis* (Baly)  
尾平; (1ex., 13.VII)
152. ルリクビボソハムシ *Lema cirsicola* Chûjô  
山頂; (1ex., 16.VII)
153. ルリツツハムシ *Cryptocephalus aeneoblitus* Takizawa  
山頂; (1ex., 16.VII)
154. クロボシツツハムシ *Cryptocephalus signaticeps* Baly  
山頂; (1ex., 16.VII)

155. アオバネサルハムシ *Basilepta fulvipes* (Motschulsky)  
山頂；(1ex., 17. VII)
156. ドロノキハムシ *Chrysomela populi* Linné  
山頂；(3exs., 16. VII)
157. ヤナギハムシ *Chrysomela vigintipunctata* (Scopoli)  
山頂；(4exs., 16. VII)
158. ルリヒラタヒメハムシ *Calomicrus iniquus* (Weise)  
山頂；(1ex., 15. VII)
159. ウリハムシモドキ *Atrachya menetriesi* (Faldermann)  
山頂；(4exs., 16. VII)
160. イタドリハムシ *Gallerucida bifasciata* Motschulsky  
尾平；(1ex., 13. VII)
161. ヨモギトビハムシ *Longitarsus succineus* (Foudras)  
尾平；(1ex., 13. VII)
162. ルリマルノミハムシ *Nonarthra cyaneum* Baly  
尾平～上畑；(1ex., 19. VII)
163. コマルノミハムシ *Nonarthra tibiale* Jacoby  
尾平；(1ex., 13. VII) (1ex., 19. VII)  
X X X I ヒゲナガゾウムシ科 Anthribidae
164. ウスモンツツヒゲナガゾウムシ *Ozotomerus japonicus* Sharp  
尾平；(2exs., 18. VII)
165. セマルヒゲナガゾウムシ *Phloeobius gibbosus* Roelofs  
尾平；(1ex., 12. VII)
166. オビモンヒゲナガゾウムシ *Nessiiodocus repandus* (Jordan)  
尾平～上畑；(1ex., 19. VII)  
X X X II オトシブミ科 Attelabidae
167. チャイロチョッキリ *Aderorhinus crioceroides* Roelofs  
尾平；(1ex., 13. VII) (1ex., 19. VII)
168. ヒメコブオトシブミ *Phymatopoderus pavens* Voss  
尾平；(1ex., 13. VII)
169. オトシブミ *Apoderus jekelii* Roelofs  
尾平；(1♀, 13. VII)  
山頂；(1♂1♀, 16. VII)
170. ウスモンオトシブミ *Apoderus balteatus* Roelofs  
尾平；(1ex., 13. VII)  
奥岳；(1ex., 19. VII)
171. ウスアカオトシブミ *Apoderus rubidus* Motschulsky  
山頂；(1ex., 16. VII)
172. ヒメクロオトシブミ *Apoderus erythrogaster* Vollenhoven  
尾平；(1ex., 19. VII)
173. ヒゲナガオトシブミ *Paratrachelophorus longicornis* (Roelofs)  
山頂；(1♀, 16. VII)

174. リュイスアシナガオトシブミ *Henicolabus lewisii* (Sharp)  
 尾平; (1ex., 13.VII)  
 奥岳; (1ex., 19.VII)  
 X X X III ミツギリゾウムシ科 Brentidae
175. ミツギリゾウムシ *Baryrhynchus poweri* Roelofs  
 尾平～上畑; (2♂♂2♀♀, 19.VII)  
 奥岳; (1♂1♀, 19.VII)  
 X X X IV ゾウムシ科 Curculionidae
176. リンゴコフキゾウムシ *Phyllobius armatus* Roelofs  
 山頂; (1ex., 15.VII) (3exs., 16.VII)
177. キュウシュウヒゲボソゾウムシ *Phyllobius rotundicollis* Roelofs  
 尾平; (2exs., 12.VII)  
 山頂; (4exs., 15.VII)
178. アオヒゲナガゾウムシ *Eumyllocerus graciosus* Sharp  
 尾平; (2exs., 18.VII)
179. シロコブゾウムシ *Episomus turritus* (Gyllenhal)  
 尾平; (1ex., 18.VII)
180. オビモンヒョウタンゾウムシ *Amystax fasciatus* Roelofs  
 山頂; (1ex., 16.VII)
181. オジロアシナガゾウムシ *Mesalcidodes trifidus* (Pascoe)  
 尾平; (1ex., 13.VII)
182. ガロアアナアキゾウムシ *Dyscerus galloisi* Kôno  
 山頂; (1ex., 16.VII)
183. ワシバナヒメクイゾウムシ *Phloeophagosoma curvirostre* Wollaston  
 尾平; (1ex., 13.VII)  
 X X X V オサゾウムシ科 Rhynchophoridae
184. オオゾウムシ *Sipalinus gigas* (Fabricius)  
 尾平; (2exs., 12.VII) (2exs., 13.VII) (1ex., 18.VII)  
 山頂; (1ex., 16.VII)

なお、鞘翅目においては、柳田・裏戸・吉鶴・古川が採集したものである。

〔古川〕

#### 参考文献

- 上野俊一・他 (1984～1985) 原色日本甲虫図鑑(II)～(IV). 保育社.  
 川副昭人・若林守男 (1982) 原色日本蝶類図鑑. 保育社.

(ふるかわ ようじろう)

# トカラ列島昆虫採集報告(1987年夏期合宿)

古川陽二郎 編

1987年度夏期合宿は、トカラ列島の中之島と諏訪之瀬島で行なわれた。期間は1987年7月17日(鹿児島発)～7月27日(鹿児島着)で、18日～22日は中之島、23日～26日は諏訪之瀬島に在島して活動した。

両島を簡単に説明すると、中之島はトカラ列島の北部に位置し、列島中最大の島である。島の南東部には原生林が存在し、小さい島ながらも生物相は比較的豊かである。一方、諏訪之瀬島には活火山があり、桜島の如く噴火を続けている。このため、同島は乾燥した土地が広がり、ササを主とする貧弱な植物相となっており、動物相もこの影響を受けて貧弱である。

生研の合宿での採集は、機動力に欠けるが徒歩が中心である。バスもタクシーも無いこの小さな島では当然のことだったが、いくら小さな島だからといっても馬鹿にはできない。地図上では短く思える道のりも、南国の強い陽射しが僕らに疲労を与え、果てしなく続く道のりになる。しかし、それを乗り越えて採集を続けることが快感でもある。合宿参加者は皆この快感を感じとっていたことであろう。本当にみんなよく頑張ったと思う。

今回の合宿で大きな成果が一つあった。諏訪之瀬島でトカラ列島新記録のエンマムシ2種を採集できたことである。1種はヒメツヤエンマムシ、もう1種はツヤマルエンマムシである。なお、この2種は本会OBの北海道大学大学院生の大原昌宏氏に同定していただいた。厚く御礼申し上げます。

以下に上記2種を含めた夏期合宿の成果を報告します。

〔古川〕

## 鱗 翅 目 LEPIDOPTERA

### I アゲハチョウ科 Papilionidae

1. アオスジアゲハ *Graphium sarpedon* Linnaeus  
楠木；(目撃, 18.VII, 中峯)
2. モンキアゲハ *Papilio helenus* Linnaeus  
楠木；(目撃, 18.VII, 中峯)
3. カラスアゲハ *Papilio bianor* Cramer  
楠木；(1♂1♀, 19.VII, 中峯)

### II シジミチョウ科 Lycaenidae

4. アマミウラナミシジミ *Nacaduba kurava* Moore  
楠木；(目撃, 18.VII, 中峯)
5. ヤマトシジミ *Pseudozizeeria maha okinawana* Matsumura  
楠木；(2♂♂3♀♀, 18.VII, 古川) (1ex., 18.VII, 中峯)

III マダラチョウ科 Danidae

6. カバマダラ *Anosia chrysiptus* Linnaeus

楠木；(1ex., 21.VII, 中峯)

7. リュウキョウアサギマダラ *Ideopsis (Radena) similis* Linnaeus

楠木；(目撃, 18.VII, 中峯)

IV タテハチョウ科 Nymphalidae

8. ツマグロヒョウモン *Argyreus hyperbius* Linnaeus

高尾；(1♀, 18.VII, 古川)

9. アオタテハモドキ *Precius orithya* Linnaeus

高尾；(1♀, 18.VII, 古川)

10. メスアカムラサキ *Hypolimnas misippus* Linnaeus

高尾；(1♂, 中峯)

V セセリチョウ科 Hesperidae

11. クロセセリ *Notocrypta curvifascia* C.&R.Felder

楠木；(1♀, 19.VII, 中峯)

以上、蝶類の記録はすべて中之島のものである。学名、種の配列は川副・若林(1976)に従った。

[中 峯]

## 鞘 翅 目 COLEOPTERA

中之島 (1987年7月18日~22日)

I ハンミョウ科 Cicindelidae

1. コハンミョウ *Cicindela specularis* Chaudoir

高尾~底なし池；(2♂♂1♀, 中峯)

II オサムシ科 Carabidae

2. イツホシマメゴモクムシ *Stenolophus quinquepustulatus* (Wiedemann)

里村；(1ex., 祝)

3. アトボシアオゴミムシ *Chlaenius naeviger* Morawitz

里村；(1ex., 祝)

4. *Chlaenius* sp.

里村；(1ex., 中峯)



5. アマミクロヘソアトキリゴミムシ *Parena amamiooshimensis* Habu  
 楠木 ; (1ex., 中峯)  
 里村 ; (1ex., 祝)
- III ゲンゴロウ科 Dytiscidae
6. ヒメゲンゴロウ *Rhantus pulverosus* (Stephens)  
 楠木 ; (1ex., 古川)
- IV シデムシ科 Silphidae
7. オオモモブトシデムシ *Necrodes asiaticus* Portevin  
 里村 ; (1♀, 中峯)
- V クワガタムシ科 Lucanidae
8. ルイスツノヒョウタンクワガタ *Nigidius lewisi* Boileau  
 楠木 ; (1ex., 古川)  
 里村 ; (2exs., 中峯)  
 高尾 ; (7exs., 中峯)
9. トカラノコギリクワガタ *Prosopocoilus dissimilis elegans* (Inahara)  
 楠木 ; (1♀, 古川)  
 里村 ; (1♂1♀, 中峯) (2♀♀, 祝)  
 高尾 ; (1♂, 裏戸)
10. コクワガタ *Macrodercas rectus* (Motschulsky)  
 御岳 ; (1♀, 中峯)  
 里村 ; (1♂1♀, 古川)
11. ネブトクワガタ *Aegus laevicollis* E.Saunders  
 — ; (1♀, 祝)
- VI コガネムシ科 Scarabaeidae
12. ダルマコガネ *Paraphytus dentifrons* (Lewis)  
 楠木 ; (3exs., 中峯)
13. カドマルエンマコガネ *Onthophagus lenzii* Harold  
 — ; (5exs., 祝)
14. *Aphodius* sp.  
 楠木 ; (1ex., 古川)  
 里村 ; (1ex., 中峯)  
 — ; (2exs., 祝)
15. *Apogonia* sp.  
 里村 ; (1ex., 中峯) (2exs., 祝)
17. ヒメピロウドコガネ *Maladera orientalis* (Motschulsky)  
 里村 ; (1ex., 中峯)
18. トカラピロウドコガネ *Maladera satoi* Nakane  
 楠木 ; (1ex., 古川)
19. フチトリアツバコガネ *Phaeochrous emarginatus* Castelnau  
 里村 ; (2exs., 中峯)

20. ヒメフチトリアツバコガネ *Phaeochrous tokaraensis* Nomura  
 楠木；(1ex., 古川)  
 里村；(3exs., 中峯)
21. コセスジカクマグソコガネ *Rhyparus amamianus* Nakane  
 —；(1ex., 祝)
22. アオドウガネ *Anomala albopilosa* Hope  
 楠木；(2exs., 中峯)  
 里村～高尾；(1ex., 中峯)  
 —；(1ex., 祝)
23. *Anomala* sp.  
 里村；(1ex., 中峯)
24. オオシマアオハナムグリ *Protaetia exasperata nakana* Nakane  
 楠木；(7exs., 中峯)  
 里村～高尾；(1ex., 中峯)  
 —；(2exs., 祝)
- VII タマムシ科 Buprestidae
25. サツマウバタマムシ *Chalcophora yunnana nakanei* Y.Kurosawa  
 楠木；(1ex., 中峯)
26. アマミヒメヒラタタマムシ *Anuthaxia arakii* Y.Kurosawa  
 楠木；(1ex., 中峯)
27. ムネアカチビナカボソタマムシ *Nalanda rutilicollis* (Obenberger)  
 楠木；(2exs., 中峯)
- VIII コメツキムシ科 Elateridae
28. サビキコリ *Agrypnus binodulus* (Motschulsky)  
 —；(1ex., 祝)
29. ムナビロサビキコリ *Agrypnus cordicollis* (Candèze)  
 楠木；(1ex., 中峯)
30. ハマベヒメサビキコリ *Agrypnus miyamotoi* (Nakane et Kishii)  
 —；(2exs., 祝)
31. アカアシオオクシコメツキ *Melanotus cete* Candèze  
 —；(1ex., 祝)
- IX ホタル科 Lampyridae
32. キイロスジボタル *Curtos costipennis* (Gorham)  
 楠木；(1ex., 中峯)  
 里村；(1ex., 中峯)
- X ナガシンクイムシ科 Bostrychidae
33. オオナガシンクイ *Heterobostrychus hamatipennis* (Lesne)  
 里村；(1ex., 中峯)(1ex., 古川)  
 —；(3exs., 祝)
- XI カッコウムシ科 Cleridae
34. キオビナガカッコウムシ *Opilo carinatus* Lewis  
 楠木；(1ex., 中峯)

35. トカラダングラカッコウムシ *Stigmatium igai* Nakane  
 楠木 ; (5exs., 中峯)  
 X II オオキノコムシ科 Erotylidae
36. ヒメオビオオキノコ *Episcapha fortunei* Crotch  
 里村 ; (1ex., 中峯)  
 X III テントウムシ科 Coccinellidae
37. クリサキテントウ *Harmonia yedoensis* (Takizawa)  
 里村 ; (1ex., 中峯)
38. オオフタホシテントウ *Lemnia biplagiata* (Swartz)  
 里村 ; (1ex., 中峯)
39. ニジュウヤホシテントウ *Epilachna vigintioctopunctata* (Fabricius)  
 里村 ; (1ex., 中峯)  
 — ; (1ex., 祝)  
 X IV ホソカタムシ科 Colydiidae
40. マダラホソカタムシ *Trachypholis variegata* (Sharp)  
 楠木 ; (1ex., 中峯)
41. サビマダラオオホソカタムシ *Dastarcus longulus* Sharp  
 楠木 ; (1ex., 中峯)  
 X V ゴミムシダマシ科 Tenebrionidae
42. アカモンキゴミムシダマシ *Diaperis sanguineipennis sinensis* Gebien  
 楠木 ; (1ex., 中峯)  
 — ; (1ex., 祝)
43. ナガニジゴミムシダマシ *Ceropria induta* (Wiedemann)  
 — ; (3exs., 祝)
44. ミナミエグリゴミムシダマシ *Uloma excisa* Gebien  
 楠木 ; (1ex., 中峯)  
 — ; (1ex., 祝)
45. ヘリアカゴミムシダマシ *Eutochia lateralis* (Bohemann)  
 — ; (1ex., 祝)
46. コブヒメツノゴミムシダマシ *Cryphaeus boleti* (Lewis)  
 — ; (1ex., 祝)
47. オオツヤホソゴミムシダマシ *Menephilus arciscelis* Marseul  
 里村 ; (1ex., 中峯)  
 — ; (1ex., 祝)
48. オオニジゴミムシダマシ *Hemicera zigzaga* Marseul  
 楠木 ; (1ex., 中峯)
49. ハラアカチビキマワリモドキ *Tetragonomenes rufiventris* (Kaszab)  
 — ; (1ex., 祝)  
 X VI クチキムシ科 Alleculidae
50. トカラチャイロクチキムシ *Cistelina tokaraensis* (Nomura)  
 楠木 ; (2exs., 祝)  
 里村 ; (1ex., 中峯)

X VII デバヒラタムシ科 Prostomidae

51. デバヒラタムシ *Prostomis latoris* Reitter

楠木；(1ex., 中峯)

X VIII ハナノミ科 Mordellidae

52. ザウテルオビハナノミ *Glipa sauteri* Pic

高尾～底なし池；(1ex., 中峯)

X IX カミキリモドキ科 Oedemeridae

53. トカラカミキリモドキ *Eobia fuscipennis* Nakane

里村；(1ex., 中峯)

X X カミキリムシ科 Cerambycidae

54. クロカミキリ *Spondylis buprestoides* Linné

里村；(1ex., 中峯)

55. リュウキュウヒメカミキリ *Ceresium fuscum* Matsumura et Matsushita

楠木；(2exs., 中峯)

里村；(1ex., 古川) (1ex., 中峯)

56. ヒゲナガヒメカミキリ *Ceresium longicorne japonicum* Matsushita

里村；(1ex., 中峯)

57. キュウシュウチビトラカミキリ *Perissus kiusiuensis* Ohbayashi

楠木；(1ex., 中峯)

58. ヨツスジトラカミキリ *Chlorophorus quinquefasciatus* (Castelnau et Gory)

楠木；(1ex., 中峯)

高尾～底なし池；(3exs., 中峯)

—；(1ex., 裏戸) (2exs., 祝)

59. ウスアヤカミキリ *Bumetopia japonica* (Thomson)

楠木；(2exs., 中峯)

—；(1ex., 裏戸) (2exs., 祝)

60. ナカジロゴマフカミキリ *Mesosa konoii* Hayashi

楠木；(3exs., 中峯)

高尾～底なし池；(1ex., 中峯)

—；(3exs., 裏戸)

61. クロモンゴマフカミキリ *Mesosa atronotata* Kusama et Irie

楠木；(3exs., 中峯)

62. トカラシラホシサビカミキリ *Apomecyna tsutsuii* Hayashi

楠木；(1ex., 中峯)

63. ウスフタモンサビカミキリ *Ropica formosana nobuoi* Breuning et Ohbayashi

楠木；(4exs., 中峯)

—；(1ex., 祝)

64. アトモンチビカミキリ *Sybra baculina nipponensis* Hayashi

楠木；(4exs., 中峯)

—；(1ex., 祝)

65. アヤモンチビカミキリ *Sybra ordinata tokara* Hayashi

楠木；(3exs., 中峯)

66. シロスジドウボソカミキリ *Pothyne annulata* Breuning  
寄木；(2exs., 中峯)
67. サビアヤカミキリ *Abryna obscura* Schwarzer  
楠木；(1ex., 中峯)  
高尾～底なし池；(1ex., 中峯)  
——；(1ex., 祝)
68. ワモンサビカミキリ *Pterolophia annulata* (Chevrolat)  
楠木；(2exs., 中峯)  
——；(1ex., 祝)
69. キボシカミキリ *Psacotha hilaris macronotata* Hayashi  
楠木；(1ex., 中峯) (2exs., 祝)  
——；(1ex., 裏戸)
70. マツノマダラカミキリ *Monochamus alternatus* Hope  
里村；(1♀, 中峯)
71. ニセビロウドカミキリ *Acalolepta sejuncta* (Bates)  
寄木；(1♀, 中峯)
72. ムツボシシロカミキリ *Olenecamptus indianus* Thomson  
里村；(1ex., 中峯)  
——；(1ex., 祝)
73. トカラコブヒゲカミキリ *Rhodopina tokarensis* Hayashi  
楠木；(1ex., 中峯)
74. コゲチャサビカミキリ *Mimectatina meridiana* (Matsushita)  
楠木；(1ex., 中峯)  
寄木；(1ex., 中峯)  
——；(1ex., 祝)
75. オビレカミキリ *Euseboides matsudai* Gressitt  
楠木；(1ex., 中峯)
76. アトモンマルケシカミキリ *Exocentrus lineatus* Bates  
楠木；(3exs., 中峯)
77. スジシロカミキリ *Glenea lineata* Gahan  
楠木；(3exs., 中峯)
- X X I ハムシ科 Chrysomelidae
78. オキナワイモサルハムシ *Colasposoma auripenne* (Motschulsky)  
楠木；(2exs., 中峯)
79. アカガネサルハムシ *Acrothinium gaschkevitchii tokaraense* Nakane  
楠木；(1ex., 中峯)
80. ウリハムシ *Aulacophora femoralis* (Motschulsky)  
楠木；(1ex., 中峯)  
里村；(1ex., 古川) (3exs., 祝)  
里村～高尾；(1ex., 中峯)
81. サメハダツブノミハムシ *Aphthona strigosa* Baly  
——；(1ex., 祝)

82. キイロミゾアシノミハムシ *Hemipyxis foveolata* (Chûjô)  
 —— ; (1ex., 祝)
83. キベリヒラタノミハムシ *Hemipyxis cinctipennis* (Weise)  
 楠木 ; (1ex., 中峯)  
 里村 ; (1ex., 中峯)  
 —— ; (1ex., 中峯)
- X X II ヒゲナガゾウムシ科 Anthribidae
84. フタモンツツヒゲナガゾウムシ *Ozotomerus nigromaculatus* Morimoto  
 里村 ; (2exs., 中峯)
85. イトヒゲナガゾウムシ *Exillis japonicola* Nakane  
 里村 ; (1♀, 中峯)
86. ウンモンヒゲナガゾウムシ *Asemorhinus nebulosus* Sharp  
 里村 ; (1ex., 中峯)
- X X III ミツギリゾウムシ科 Brentidae
87. ミツギリゾウムシ *Baryrhynchus poweri* Roelofs  
 楠木 ; (2♂♂1♀, 中峯)
- X X IV ゾウムシ科 Curculionidae
88. ホソヒョウタンゾウムシ *Sympiezomias cribricollis* Kôno  
 里村~高尾 ; (2exs., 中峯)  
 —— ; (1ex., 祝)
89. ナガカツオゾウムシ *Lixus depressipennis* Roelofs  
 楠木 ; (1ex., 中峯)
90. シバタカレキゾウムシ *Acicnemis shibatai* Voss  
 楠木 ; (1ex., 中峯)
91. ツバキシギゾウムシ *Curculio camelliae* (Roeloft)  
 楠木 ; (2exs., 中峯)
92. *Acicnemis* sp.  
 楠木 ; (1ex., 中峯)

[ 中峯 ]

諏訪之瀬島 (1987年7月23日~26日)

- I ハンミョウ科 Cicindelidae
1. コハンミョウ *Cicindela specularis* Chaudoir  
 (1ex., 23.VII, 古川) (1ex., 25.VII, 古川)
- II ゲンゴロウ科 Dytiscidae
2. ヒメゲンゴロウ *Rhantus pulverosus* (Stephens)  
 (1ex., 24.VII, 古川)
- III エンマムシ科 Histeridae
3. ヒメツヤエンマムシ *Hister simplicisternus* Lewis  
 (1ex., 25.VII, 古川)

4. ツヤマルエンマムシ *Atholus pirithous* (Marseul)  
(1ex., 27.VII, 古川)  
IV クワガタムシ科 Lucanidae
5. トカラノコギリクワガタ *Prosopocoilus dissimilis elegans* (Inahara)  
(1♀, 24.VII, 溝口) (1♂2♀♀, 25.VII, 溝口) (1♂1♀, 25.VII, 古川)  
V コガネムシ科 Scarabaeidae
6. カドマルエンマコガネ *Onthophagus lenzii* Harold  
(2exs., 24.VII, 溝口)
7. ウスチャマグソコガネ *Aphodius marginellus* (Fabricius)  
(1ex., 25.VII, 古川)
8. トカラビロウドコガネ *Maladera satoi* Nakane  
(1ex., 24.VII, 溝口)
9. リュウキュウスジコガネ *Anomala matsumurai* Sawada  
(1ex., 25.VII, 古川)
10. シロテンハナムグリ *Protaetia orientalis* (Gory et Perchelon)  
(1ex., 24.VII, 古川)  
VI コメツキムシ科 Elateridae
11. サビキコリ *Agrypnus binodulus* (Motschulsky)  
(1ex., 24.VII, 古川) (1ex., 25.VII, 古川)  
VII ケシキスイ科 Nitidulidae
12. アカマダラケシキスイ *Lasiodactylus pictus* (MacLeay)  
(1ex., 25.VII, 古川)  
VIII テントウムシ科 Coccinellidae
13. タカラアカホシテントウ *Chilocorus takara* Nakane et M.Araki  
(1ex., 25.VII, 古川)
14. ヒメフタモンクロテントウ *Cryptogonus horishanus* (Ohta)  
(1ex., 25.VII, 古川)  
IX ツツキノコムシ科 Ciidae
15. ツヤツツキノコムシ *Octotemnus laminiifrons* (Motschulsky)  
(6exs., 25.VII, 古川)  
X カミキリムシ科 Cerambycidae
16. リュウキュウヒメカミキリ *Ceresium fuscum* Matsumura et Matsushita  
(1ex., 24.VII, 溝口)
17. チャイロヒメカミキリ *Ceresium simile* Gahan  
(1ex., 24.VII, 溝口)
18. フタオビミドリトラカミキリ *Chlorophorus muscosus* (Bates)  
(1ex., 23.VII, 溝口)
19. ヤエヤマトラカミキリ *Chlorophorus yayeyamensis* (Kano)  
(1ex., 23.VII, 古川)
20. ウスアヤカミキリ *Bumetopia japonica* (Thomson)  
(3exs., 23.VII, 溝口) (1ex., 24.VII, 古川) (1ex., 25.VII, 古川)

21. ナカジロゴマフカミキリ *Mesosa konoi* Hayashi  
(1ex., 25.Ⅶ, 溝口)
22. アトモンチビカミキリ *Sybra baculina* Bates  
(2exs., 25.Ⅶ, 古川) (5exs., 25.Ⅶ, 溝口)
23. アヤモンチビカミキリ *Sybra ordinate* Bates  
(1ex., 2.Ⅶ, 古川) ←訂正(古川 溝口)
24. サビアヤカミキリ *Abryna obscura* Schwarzer  
(1ex., 2.Ⅶ, 古川) (2exs., 23.Ⅶ, 溝口) ←訂正(2→23)
25. ムツボシシロカミキリ *Olenecamptus indianus* Thomson  
(1ex., 2.Ⅶ, 古川) ←訂正(2→23)
26. コゲチャサビカミキリ *Mimectatina meridiana* (Matsushita)  
(1ex., 2.Ⅶ, 溝口) ←訂正(2→25)
- X I ハムシ科 Chrysomelidae
27. キベリヒラタノミハムシ *Hemipyxis cinctipennis* (Weise)  
(1ex., 25.Ⅶ, 古川)

学名および配列は全て原色日本甲虫図鑑Ⅱ～Ⅳ(保育社)に従った。また、採集地は全て諏訪之瀬島である。

〔古川・溝口〕

(ふるかわ ようじろう)



# 奄美大島昆虫採集報告（1988年夏期合宿）

松原一正・柴尾晴信 編

1988年7月17日（鹿児島発）～7月26日（鹿児島着）にかけて奄美大島の住用村で行われた夏期合宿の昆虫の採集記録を報告する。

今回の合宿は参加人数が少なく、虫屋は筆者らと中峯浩司（本会OB）の3人しかいなかった。私は蝶屋だったのだが、蝶を始めて間がなく、種名すらほとんど知らずに奄美に行ったので、OBの中峯先輩にいろいろ教えてもらいながら採集した。それでも、アカボシゴマダラを採集できたので、筆者にとっては有意義であった。しかし、セセリチョウ科の蝶を1頭も採集できなかったのは残念である。

ここで、カミキリ屋の中峯先輩とコガネムシ屋の柴尾が中央林道に採集に行ったときのことを書きたいと思う。2人は7月23日に中央林道に採集に行ったのだが、後輩である柴尾は中峯先輩に先頭を譲って採集していた。しかし、後ろから歩いていた柴尾が、なんとフェリエベニボシカミキリを採集してしまったのである。この時、石垣島や西表島に何度も採集に行ったことがあり、カミキリのベテランである中峯氏のプライドはズタズタに引き裂かれてしまった。そのあと彼はハブの恐怖も忘れて、狂ったように原生林の中を走り回ってフェリエベニボシカミキリを捜したが、その苦労は報われなかった。その夜、黒糖焼酎でヤケ酒を飲んでいた時の渋い横顔は忘れることができない。

実際採集したのは8日間であったが、あっという間に過ぎ去ってしまった。前記の通り勉強不足のまま合宿に参加してしまったのだが、この合宿がなければ蝶屋としての私の存在はなかったであろう。結果は思わしくなかったが、とても有意義な合宿であったと思う。

〔松原〕

## 鱗 翅 目 LEPIDOPTERA

### チョウ亜目

#### I アゲハチョウ科 Papilionidae

1. ジャコウアゲハ *Atrophaneura alcinous* Klug  
西仲間；（目撃1ex., 19.VII, 柴尾）
2. アオスジアゲハ *Graphium sarpedon* Linnaeus  
市；（目撃1ex., 23.VII, 松原）  
西仲間；（1♂, 24.VII, 柴尾）
3. アゲハ *Papilio xuthus* Linnaeus  
西仲間；（目撃多数, 19～25.VII, 柴尾）（1♀, 25.VII, 松原）
4. シロオビアゲハ *Papilio polytes* Linnaeus  
勝浦；（目撃1ex., 30.IX, 柴尾）  
西仲間；（1♂, 24.VII, 松原）

5. モンキアゲハ *Papilio helenus* Linnaeus  
西仲間; (1♀, 24.VII, 柴尾)
6. クロアゲハ *Papilio protenor* Cramer  
西仲間; (1♀, 22.VII, 柴尾) (2♂♂, 25.VII, 松原)
7. ナガサキアゲハ *Papilio memnon* Linnaeus  
西仲間; (2♂♂1♀, 19.VII, 松原) (1♂, 24.VII, 柴尾)
8. カラスアゲハ *Papilio bianor* Cramer  
西仲間; (目撃多数, 19~25.VII, 柴尾) (3♂♂, 25.VII, 松原)
- II シロチョウ科 Pieridae
9. モンキチョウ *Colias (Colias) erate* Esper  
西仲間; (1♂, 24.VII, 柴尾)
10. ウスキシロチョウ *Catopsilia pomona* Fabricius  
西仲間; (1♂, 19.VII, 柴尾)
11. キチョウ *Eurema (Terias) hecabe* Linnaeus  
市; (1♂, 23.VII, 松原)  
西仲間; (1♀, 19.VII, 松原) (1♂, 24.VII, 柴尾) (1♂, 25.VII, 松原)
12. ナミエシロチョウ *Appias (Catophaga) paulina* Cramer  
上役勝; (2♀♀, 23.VII, 柴尾)  
西仲間; (1♀, 19.VII, 柴尾) (1♂, 30.IX, 柴尾)
13. モンシロチョウ *Pieris (Artogeia) rapae* Linnaeus  
西仲間; (1♂, 24.VII, 柴尾) (2♂♂2♀♀, 25.VII, 松原)
14. ツマベニチョウ *Hebomoia glaucippe* Linnaeus  
西仲間; (1♂, 19.VII, 松原) (1♂1♀, 21.VII, 柴尾) (1♀, 22.VII, 松原)  
(1♂, 24.VII, 柴尾)
- III シジミチョウ科 Lycaenidae
15. ムラサキシジミ *Narathura japonica* Murray  
上役勝; (目撃1ex., 23.VII, 柴尾)  
西仲間; (1♀, 19.VII, 松原) (1♀, 25.VII, 松原)
16. イワカワシジミ *Artipe eryx* Linnaeus  
西仲間; (1♂, 19.VII, 柴尾)
17. ウラナミシジミ *Lampides boeticus* Linnaeus  
西仲間; (1♂, 19.VII, 松原)
18. アマミウラナミシジミ *Nacaduba kurava* Moore  
市; (2♀♀, 23.VII, 松原)  
西仲間; (1♂, 22.VII, 柴尾) (1♂, 24.VII, 柴尾) (1♂1♀, 25.VII, 松原)
19. ヤマトシジミ *Pseudozizeeria maha* Matsumura  
西仲間; (2♂♂1♀, 25.VII, 松原)
20. シルビアシジミ *Zizina otis* Fabricius  
市; (1♂, 23.VII, 松原)  
西仲間; (1♀, 24.VII, 柴尾)
21. ヤクシマルリシジミ *Acytolepis puspa* Horsfield  
西仲間; (1♂1♀, 25.VII, 松原)

IV マダラチョウ科 Danaidae

22. カバマダラ *Anosia chrysippus* Linnaeus  
勝浦；(1♀, 30. IX, 柴尾)  
西仲間；(1♀, 24. VII, 松原)
23. アサギマダラ *Parantica sita* Kollar  
油井岳；(1♀, 29. IX, 柴尾)
24. リュウキュウアサギマダラ *Ideopsis (Radena) similis* Linnaeus  
西仲間；(1♂, 19. VII, 松原) (1♂, 20. VII, 柴尾) (1♂, 24. VII, 柴尾)

V タテハチョウ科 Nymphalidae

25. ツマグロヒョウモン *Argyreus hyperbius* Linnaeus  
西仲間；(2♂♂, 19. VII, 松原) (1♂2♀♀, 25. VII, 松原) (1♀, 25. VII, 柴尾)
26. リュウキュウミスジ *Neptis hylas* Linnaeus  
西仲間；(目撃1ex., 22. VII, 松原) (1♂, 22. VII, 柴尾)
27. ルリタテハ *Kaniska canase* Linnaeus  
上役勝；(1♀, 23. VII, 柴尾)
28. タテハモドキ *Precis almana* Linnaeus  
市；(1♀, 23. VII, 松原)  
西仲間；(1♂, 22. VII, 柴尾) (1♂, 25. VII, 柴尾)
29. メスアカムラサキ *Hypolimnas misippus* Linnaeus  
宇検村；(目撃1♂, 30. IX, 柴尾)
30. リュウキュウムラサキ *Hypolimnas bolina* Linnaeus  
西仲間；(1♀, 19. VII, 松原)
31. イシガケチョウ *Cyrestis thyodamas* Boisduval  
西仲間；(1♀, 24. VII, 松原)  
油井岳；(1♂, 29. IX, 柴尾)
32. アカボシゴマダラ *Hestina assimilis* Linnaeus  
川内；(1♂, 21. VII, 柴尾)  
西仲間；(1♀, 20. VII, 松原)

VI ジャノメチョウ科 Satyridae

33. ヒメジャノメ *Mycalesis gotama* Fujioka  
西仲間；(1♂, 22. VII, 柴尾) (1♂, 24. VII, 柴尾) (1♀, 25. VII, 松原)
34. ウスイロコノマチョウ *Melanitis leda* Linnaeus  
西仲間；(1♂, 25. VII, 松原)

[松原]

# 鞘翅目 COLEOPTERA

## I ハンミョウ科 Cicindelidae

1. コハンミョウ *Cicindela specularis* Chaudoir  
上役勝；(2♂♂, 22.VII, 柴尾) (2♀♀, 23.VII, 柴尾)
2. シロヘリハンミョウ *Cicindela nivicineta* Chevrolat  
西仲間；(2♂♂3♀♀, 20.VII, 柴尾)
3. アマミハンミョウ *Cicindela ferriei* Fleutiaux  
西仲間；(1ex., 19.VII, 柴尾) (1ex., 22.VII, 柴尾) (1ex., 24.VII, 柴尾)

## II クワガタムシ科 Lucanidae

4. オオシマミヤマクワガタ *Lucanus ferriei* Planet  
上役勝；(1ex., 1.X, 柴尾)
5. リュウキュウノコギリクワガタ *Prosopocoilus dissimilis dissimilis* (Boileau)  
西仲間；(3♂♂11♀♀, 19~25.VII, 柴尾)  
山間；(1♂, 1.X, 柴尾)
6. スジブトヒラタクワガタ *Serrognathus costatus* (Boileau)  
上役勝；(1ex., 1.X, 柴尾)
7. アマミヒラタクワガタ *Serrognathus platymelus elegans* (Boileau)  
西仲間；(2exs., 22.VII, 柴尾) (1ex., 25.VII, 柴尾)
8. アマミネブトクワガタ *Aegus laevicollis taurulus* Didier  
上役勝；(死体多数, 30.IX, 柴尾)

## III コガネムシ科 Scarabaeidae

9. フチトリアツバコガネ *Phaeochrous emarginatus* Castelnau  
西仲間；(3exs., 18.VII, 柴尾) (1ex., 20.VII, 柴尾) (1ex., 21.VII, 柴尾)  
(1ex., 22.VII, 中峯) (9exs., 25.VII, 柴尾)
10. オオシマエンマコガネ *Onthophagus oshimanus* Nakane  
西仲間；(7exs., 24.VII, 柴尾)
11. マルエンマコガネ *Onthophagus viduus* Harold  
西仲間；(4exs., 24.VII, 柴尾) (19exs., 25.VII, 柴尾)
12. ツヤエンマコガネ *Onthophagus nitidus* Waterhouse  
西仲間；(2exs., 24.VII, 柴尾)
13. セスジカクマグソコガネ *Rhyparus azumai* Nakane  
西仲間；(1ex., 25.VII, 柴尾)
14. オキナワシロスジコガネ *Polyphylla schoenfeldti* Brenske  
西仲間；(死体1ex., 18.VII, 柴尾)
15. アマミクロコガネ *Holotrichia amamiana* (Nomura)  
上役勝；(1ex., 30.IX, 柴尾)  
西仲間；(1ex., 20.VII, 柴尾)
16. フタスジカンショコガネ *Apogonia bicarinata bicarinata* Lewis  
西仲間；(7exs., 18.VII, 柴尾) (3exs., 20.VII, 柴尾) (1ex., 22.VII, 柴尾)  
(3exs., 25.VII, 柴尾)

17. アマミアオドウガネ *Anomala albopilosa gracilis* Schönfeldt  
 上役勝；(1ex., 28. IX, 柴尾)  
 名瀬；(2exs., 18. VII, 柴尾)  
 西仲間；(2exs., 18. VII, 柴尾) (1ex., 22. VII, 中峯) (2exs., 25. VII, 柴尾)
18. オオシママドウガネ *Anomala chloroderma* Arrow  
 上役勝；(1ex., 28. IX, 柴尾)  
 西仲間；(2exs., 20. VII, 柴尾) (4exs., 22. VII, 柴尾) (1ex., 22. VII, 中峯)
19. アマミムシスジコガネ *Anomala edentula amamiana* Nomura  
 西仲間；(1ex., 21. VII, 柴尾)
20. サンカクスジコガネ *Anomala triangularis triangularis* Schönfeldt  
 西仲間；(20exs., 18~25. VII, 柴尾)
21. リュウキュウオオハナムグリ *Protaetia lewisi leachi* Y.Kurosawa  
 川内；(1ex., 21. VII, 柴尾)  
 西仲間；(2exs., 20. VII, 柴尾)
22. リュウキュウツヤハナムグリ *Protaetia pryeri oschimana* (Nonfried)  
 上役勝；(2exs., 23. VII, 中峯)  
 川内；(7exs., 21. VII, 柴尾) (1ex., 21. VII, 中峯)  
 西仲間；(6exs., 19. VII, 柴尾) (6exs., 19. VII, 中峯) (7exs., 20. VII, 中峯)  
 (17exs., 21. VII, 中峯) (1ex., 22. VII, 中峯)
23. オオシマアオハナムグリ *Protaetia exasperata* (Fairmaire)  
 上役勝；(2exs., 23. VII, 中峯)  
 川内；(1ex., 21. VII, 中峯)  
 西仲間；(6exs., 19. VII, 柴尾) (5♀♀, 19. VII, 中峯) (5exs., 20. VII, 柴尾)  
 (1♂, 20. VII, 中峯) (2♂♂5♀♀, 21. VII, 中峯) (3exs., 22. VII, 柴尾)  
 (1♂2♀♀, 22. VII, 中峯)
24. コカブトムシ *Eophileurus chinensis irregularis* Prelli  
 西仲間；(死体1ex., 25. VII, 柴尾)
25. オキナワコアオハナムグリ *Oxycetonia forticula forticula* (Janson)  
 上役勝；(1ex., 23. VII, 中峯)  
 川内；(1ex., 21. VII, 中峯)  
 西仲間；(1ex., 20. VII, 中峯)
- IV カミキリムシ科 Cerambycidae
26. ヨツスジハナカミキリ *Leptura ochraceofasciata amamiama* Hayashi  
 上役勝；(1ex., 23. VII, 柴尾)
27. イエカミキリ *Stromatium longicorne* (Newman)  
 下役勝；(1ex., 22. VII, 中峯)  
 西仲間；(1ex., 18. VII, 柴尾) (4exs., 20. VII, 中峯) (1ex., 21. VII, 中峯)
28. チャイロヒメカミキリ *Ceresium simile* Gahan  
 下役勝；(1ex., 22. VII, 中峯)  
 西仲間；(1ex., 20. VII, 中峯)

29. ニッポンモモブトコバナカミキリ *Merionoeda septentrionalis rubriventris* Hayashi  
 上役勝；(2exs., 23. VII, 中峯)  
 西仲間；(1ex., 19. VII, 中峯)
30. フェリエベニボシカミキリ *Rosalia ferriei* Vuillet  
 上役勝；(1ex., 23. VII, 柴尾)
31. アマミトラカミキリ *Xylotrechus angulithorax* Gressitt  
 上役勝；(1ex., 23. VII, 中峯)  
 西仲間；(1ex., 23. VII, 中峯)
32. フタオビミドリトラカミキリ *Chlorophorus muscosus* (Bates)  
 上役勝；(1ex., 23. VII, 中峯)  
 川内；(1ex., 21. VII, 中峯)
33. ヨツスジトラカミキリ *Chlorophorus quinquefasciatus* (Castelnau et Gory)  
 上役勝；(2exs., 23. VII, 中峯)  
 川内；(2exs., 21. VII, 中峯)
34. ヤエヤマトラカミキリ *Chlorophorus yayeyamensis* (Kano)  
 川内；(1ex., 21. VII, 中峯)
35. ナカジロゴマフカミキリ *Mesosa konoii* Hayashi  
 上役勝；(1ex., 23. VII, 中峯)  
 西仲間；(2exs., 22. VII, 柴尾)
36. オキナワゴマフカミキリ *Mesosa pictipes miyamotoi* Hayashi  
 上役勝；(2exs., 22. VII, 中峯)
37. ウスフタモンサビカミキリ *Ropica formosana nobuoi* Breuning et Ohbayashi  
 上役勝；(1ex., 23. VII, 中峯)
38. アヤモンチビカミキリ *Sybra ordinata subtesserata* Breuning  
 上役勝；(3exs., 23. VII, 中峯) (1ex., 23. VII, 柴尾)
39. サビアヤカミキリ *Abryna obscura oshimensis* Breuning  
 西仲間；(1ex., 20. VII, 中峯)
40. コブバネサビカミキリ *Pterolophia gibbosipennis subcrispipennis* Breuning et Ohbayashi  
 上役勝；(3exs., 23. VII, 中峯)
41. キボシカミキリ *Psacotha hilaris* (Pascoe)  
 西仲間；(1ex., 29. IX, 柴尾)
42. オオシマゴマダラカミキリ *Anoplophora oshimana* (Fairmaire)  
 西仲間；(目撃1ex., 18. VII, 柴尾) (2exs., 22. VII, 中峯)
43. オオシマヤハズカミキリ *Uraecha oshimana* Breuning  
 西仲間；(2exs., 19. VII, 中峯)
44. シロオビヒメヒゲナガカミキリ *Monochamus kumageinsularis* Hayashi  
 上役勝；(1ex., 23. VII, 中峯)
45. アマミビロウドカミキリ *Acalolepta amamiana* (Hayashi)  
 上役勝；(2exs., 23. VII, 中峯)  
 西仲間；(1ex., 22. VII, 柴尾)
46. シロオビチビカミキリ *Sybrodiboma subfasciata* (Bates)  
 上役勝；(1ex., 23. VII, 中峯)

47. クロオビトゲムネカミキリ *Sciades fasciatus nobuoi* (Breuning et Ohbayashi)  
上役勝; (4exs., 23. VII, 中峯)
48. アトモンマルケシカミキリ *Exocentrus lineatus nobuoi* Breuning et Ohbayashi  
上役勝; (1ex., 23. VII, 中峯)
49. スジシロカミキリ *Glenea lineata* Gahan  
上役勝; (3exs., 23. VII, 中峯) (1ex., 23. VII, 柴尾)

[柴尾・中峯]

## 半翅目 HEMIPTERA

### 同翅亜目 Homoptera

#### I セミ科 Cicadidae

1. ニイニイゼミ *Platypleura kaempferi* (Fabricius)  
名瀬市; (5exs., 18. VII, 柴尾)  
西仲間; (1ex., 20. VII, 柴尾) (2♂♂1♀, 20. VII, 中峯) (1♂, 21. VII, 中峯)  
(2♀♀, 22. VII, 中峯) (2exs., 25. VII, 柴尾)
2. リュウキュウアブラゼミ *Graptopsaltria bimaculata* Kato  
上役勝; (2♀♀, 23. VII, 中峯)  
西仲間; (2♂♂, 18. VII, 柴尾) (3♂♂3♀♀, 19. VII, 柴尾) (2♂♂, 19. VII, 中峯)  
本茶峠; (1♂, 28. IX, 柴尾)  
油井岳; (1♀, 30. IX, 柴尾)
3. ヒメハルゼミ *Euterpnosia chibensis chibensis* Matsumura  
西仲間; (1ex., 18. VII, 柴尾) (1ex., 20. VII, 柴尾) (1ex., 25. VII, 柴尾)
4. ヒグラシ *Tanna japonensis japonensis* (Distant)  
上役勝; (1♂, 23. VII, 柴尾) (1♀, 23. VII, 中峯)
5. オオシマゼミ *Meimuna oshimensis* (Matsumura)  
笠利町平; (2♂♂1♀, 28. IX, 柴尾)  
本茶峠; (3♂♂1♀, 28. IX, 柴尾)  
油井岳; (1♀, 29. IX, 柴尾)
6. クロイワツクツク *Meimuna kuroiwaie* Matsumura  
宇俣村; (1♂, 29. IX, 柴尾)  
西仲間; (1♂, 29. IX, 柴尾)  
本茶峠; (1ex., 28. IX, 柴尾)  
屋仁; (4♂♂2♀♀, 28. IX, 柴尾)

[柴尾]

# ト ン ボ 目 ODONATA

## 均翅亜目 ZYGOPTERA

### I イトトンボ科 Agrionidae

1. コフキヒメイトトンボ *Agriocnemis femina oryzae* Lieftinck  
西仲間; (11exs., 25.VII, 柴尾)
2. リュウキュウベニイトトンボ *Ceriagrion latericum* Lieftinck  
川内; (1ex., 21.VII, 柴尾)  
西仲間; (1ex., 22.VII, 柴尾)
3. アオモンイトトンボ *Ischnura senegalensis* Rambur  
川内; (1♂, 21.VII, 柴尾)  
西仲間; (1♂1♀, 22.VII, 柴尾)

### II カワトンボ科 Calopterygidae

4. リュウキュウハグロトンボ *Matrona basilaris japonica* Foerster  
上役勝; (1♂, 23.VII, 柴尾)  
川内; (2♂♂, 21.VII, 柴尾)  
西仲間; (1♀, 19.VII, 柴尾)

## 不均翅亜目 ANISOPTERA

### III サナエトンボ科 Gomphidae

5. チビサナエ *Stylogomphus ryukyuanus* Asahina  
上役勝; (1♀, 23.VII, 柴尾)

### IV トンボ科 Libellulidae

6. ハラボソトンボ *Orthetrum sabina sabina* Drury  
上役勝; (1♀, 23.VII, 柴尾)  
西仲間; (1♂, 20.VII, 柴尾) (1♂, 22.VII, 柴尾) (1♂, 25.VII, 柴尾)
7. ホソシオカラトンボ *Orthetrum luzonicum* Brauer  
勝浦; (1♂, 30.IX, 柴尾)
8. シオカラトンボ *Orthetrum albistyrum speciosum* Uhler  
西仲間; (1♂, 19.VII, 柴尾)
9. オオシオカラトンボ *Orthetrum triangulare melania* Selys  
西仲間; (1♂, 22.VII, 柴尾) (1♀, 25.VII, 柴尾)
10. ショウジョウトンボ *Crocothemis servilia* Drury  
西仲間; (1♂, 19.VII, 柴尾) (1♂, 25.VII, 柴尾)
11. アオビタイトンボ *Brachydiplax chalybea flavovittata* Ris  
西仲間; (1♂, 20.VII, 柴尾)
12. ウスバキトンボ *Pantala flavescens* Fabricius  
上役勝; (1♂, 23.VII, 柴尾)
13. ハネビロトンボ *Tramea virginia* Rambur  
西仲間; (1♂, 25.VII, 柴尾)
14. ベニトンボ *Trithemis aurora* Brauer  
西仲間; (4♂♂, 25.VII, 柴尾)



※1988年9月29日～10月2日までの柴尾の個人採集の記録もあわせて記載した。

#### 参考文献

- 石田昇三(1969)原色日本昆虫生態図鑑(Ⅱ)トンボ編. 保育社.  
伊藤修四郎・他(1977)原色日本昆虫図鑑(下). 保育社.  
上野俊一・他(1984~1985)原色日本甲虫図鑑(Ⅱ)~(Ⅳ). 保育社.  
川副昭人・若林守男(1982)原色日本蝶類図鑑. 保育社.  
林 正美(1984)日本産セミ科概説. CICADA, 5(2/3/4): 25-75.

(まつばら かずまさ・しばお はるのぶ)

# 徳之島昆虫採集報告（1989年夏期合宿）

古川陽二郎・松原一正・柴尾晴信・小野雅幸

あの夏の出来事、夢のような日々を、私は忘れることはないだろう。

1989年7月13日亀徳沖、眼前に横たわる徳之島の緑の中で一際目立つ白い建物、そこに書かれた文字を見て私の心は暗く沈んでいった。“小○田セメント”そこにはこう書かれてあった。まさかこんな所まで。うっそうとした密林に覆われた南の島を連想していた私は自分の中で何か音が立てて崩れていくのを感じた。

初日は、あらかじめ計画していた場所（御前堂）に、準備していたトラップ（バナナの焼酎漬け）を仕掛けに行くことにした。当地は徳之島南端から約4キロメートル北の丘陵地帯でところどころ森林が残っている。また、ここは10年前初めて本会のOBによりヤマトサビクワガタが採集された地であり、それを採集することが今回の目標の一つでもあった。翌朝、期待に胸はずませながらトラップを見回りに行ったが、サビどころか何も来ていなかった。一旦引き上げた後、今度は一晩中灯火採集をしながら見回ろうということになり夕方再度この地を訪れた。この時もやはりサビは採集できなかったもののスジプトヒラタクワガタ、トクノシマヒラタクワガタ、トクノシマノコギリクワガタなどが採集できた。

15日の休日を挟み16日、三京林道にトラップを仕掛けにいった。昼間はビーティングを行い夜間は灯火採集とトラップの見回りを行った。その結果、ビーティングでは虫枯れの為かほとんど何も採集できなかったが、灯火採集及びトラップでは新たにアマミシカクワガタ、トクノシマネブトクワガタ、トクノシマコクワガタ、及び数種のコガネムシを採集した。この日手々に行った蝶屋の松原先輩は不発だった。

17日、皆サビ採集をほとんど諦めていた。私もまた諦めかけていた。本土で待つ守山先輩に電話をかけたのはこの日である。先輩からの助言によって冷めかけていたサビ採集の情熱に再び火が付いた私は、18日午前3時、松原先輩と連れだって御前堂へと向かった。サビを諦めた古川先輩は柴尾先輩と共にやはり同時刻に三京林道へと向かった。サビとの出会いに胸をときめかせていた私と松原先輩は目的地に近付くにつれて次第に緊張が増してきた。1時間後、目的地に着いた。1個目のトラップを神に祈りながらめくった瞬間、「サビーッ!!」と言う松原先輩の絶叫が林の中にこだました。他のトラップにもサビはことごとく集来していて、計15頭を採集する事ができた。この時の感動は鹿大の合格発表の比ではなかった。未だに思い出すたび熱い物が込み上げてくる。この感動を他の二人にも味わって欲しい。私はそう思い、19日早朝、古川・松原・柴尾先輩と4人で御前堂に出向いた。しかし、トラップにはサビは1頭もきていなかった。「ツッカーン!!」古川先輩は何度も呟いた。その日はこの後、柴尾先輩を除いた3人で三京林道へ行った。ここでは主に朽木崩しをした。目標はルイスツノヒョウタンクワガタである。私と古川先輩はいくら崩しても何も出てこなかった。疲れ果てた二人が一休みしている間、今度は蝶採集が不調な松原先輩が古川先輩のナタを借り、ここぞとばかり喜んで（彼は崩す事に生き甲斐を感じている）古川先輩が座っていた朽木を崩し始めた。一振り、二振り、「オッター!!」松原先輩はあっさりルイスを採集した。古川先輩は自分のツキの無さに呆れはてた様子であった。

こうして私達は、あっと言う間に感動の10日間を過ごした。自分としては楽しい合宿であったが、最後までツカ人達もいたようである。

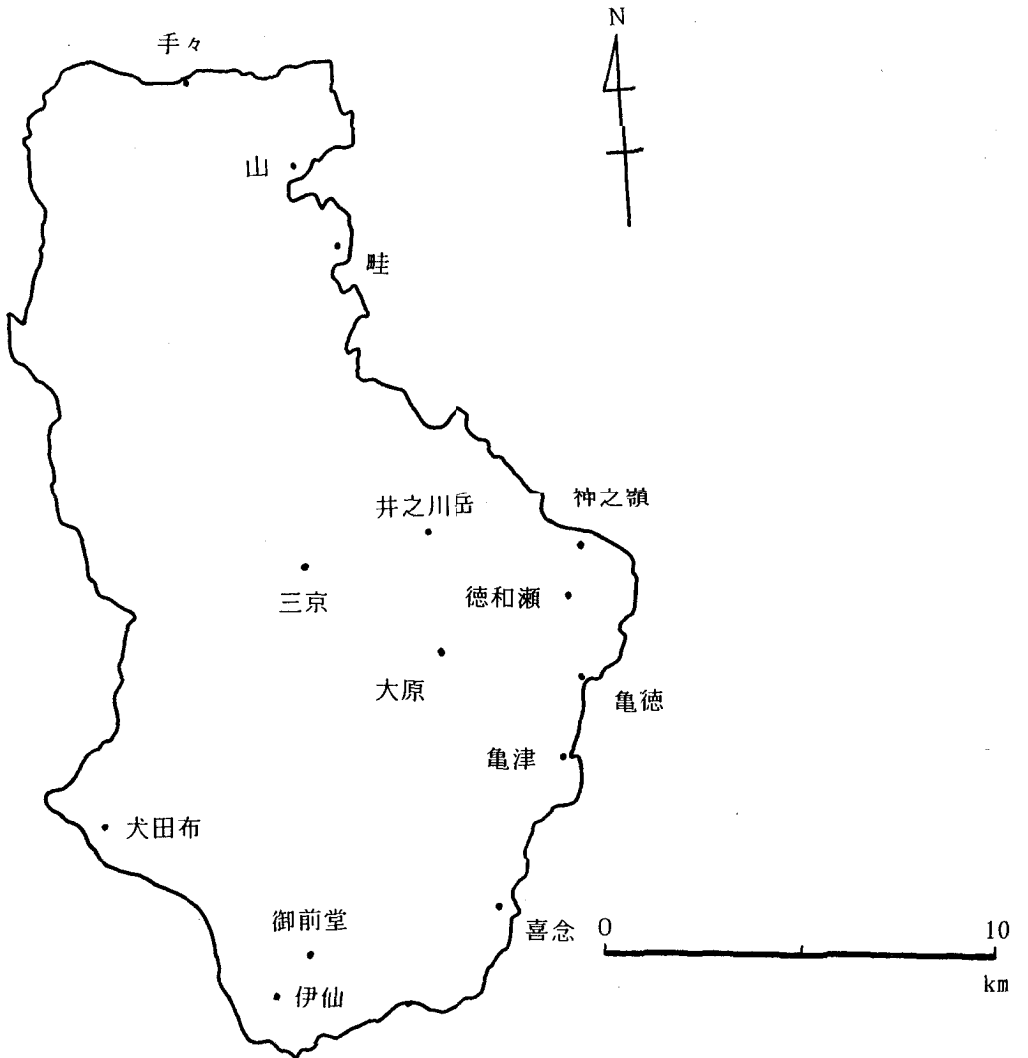


図1. 島内の採集地

# 鱗 翅 目 LEPIDOPTERA

## チョウ亜目

### I アゲハチョウ科 Papilionidae

1. ジャコウアゲハ *Atrophaneura alcinous* Klug  
亀徳；(1♀, 15. VII, 松原)  
三京林道；(1♀, 16. VII, 小野) (1♀, 20. VII, 小野)
2. アオスジアゲハ *Graphium sarpedon* Linnaeus  
鹿浦；(2♂♂, 21. VII, 松原)
3. シロオビアゲハ *Papilio polytes* Linnaeus  
亀徳；(1♂, 15. VII, 松原) (1♂, 16. VII, 小野)  
手々；(1♂, 16. VII, 松原)
4. モンキアゲハ *Papilio helenus* Linnaeus  
手々；(1♂, 16. VII, 松原)
5. クロアゲハ *Papilio protenor* Cramer  
鹿浦；(1♂, 21. VII, 松原)
6. ナガサキアゲハ *Papilio memnon* Linnaeus  
御前堂；(2♂♂, 14. VII, 小野)  
手々；(1♂1♀, 16. VII, 松原)  
三京林道；(1♂, 20. VII, 小野)
7. カラスアゲハ *Papilio bianor* Cramer  
亀徳；(1♂, 15. VII, 松原)

### II シロチョウ科 Pieridae

8. モンキチョウ *Colias (Colias) erate* Esper  
手々；(1ex., 16. VII, 松原)
9. ウスキシロチョウ *Catopsilia pomona* Fabricius  
鹿浦；(目撃3exs., 21. VII, 松原)
10. キチョウ *Eurema (Terias) hecabe* Linnaeus  
亀徳；(1♂1♀, 15. VII, 松原)  
御前堂；(1♂, 19. VII, 松原)
11. ナミエシロチョウ *Appias (Catophaga) paulina* Cramer  
御前堂；(目撃1ex., 19. VII, 柴尾)
12. モンシロチョウ *Pieris (Artogeia) rapae* Linnaeus  
亀徳；(1♂, 15. VII, 松原) (1♂, 21. VII, 小野)  
手々；(1♀, 16. VII, 松原)
13. ツマベニチョウ *Hebomoia glaucippe* Linnaeus  
御前堂；(1♀, 14. VII, 小野) (1♀, 19. VII, 松原)  
三京林道；(1♂, 16. VII, 小野)

### III シジミチョウ科 Lycaenidae

14. ムラサキシジミ *Narathura japonica* Murray  
三京林道；(1♀, 16. VII, 小野)

15. ウラナミシジミ *Lampides boeticus* Linnaeus  
御前堂；(1♀, 19.VII, 松原)
16. アマミウラナミシジミ *Nacaduba kurava* Moore  
亀徳；(1♂, 15.VII, 松原)  
御前堂；(1♀, 14.VII, 小野)  
手々；(3♂♂2♀♀, 16.VII, 松原)
17. ヤマトシジミ *Pseudozizeeria maha* Matsumura  
亀徳；(1♂1♀, 15.VII, 松原) (1♂, 18.VII, 松原)  
花徳；(2♂♂, 16.VII, 松原)  
三京林道；(1♂, 20.VII, 小野)
18. シルビアシジミ *Zizina otis* Fabricius  
大原；(1♂, 20.VII, 松原)  
手々；(3♂♂1♀, 16.VII, 松原)
- IV マダラチョウ科 Danaidae
19. カバマダラ *Anosia chrysippus* Linnaeus  
亀徳；(2♀♀, 21.VII, 小野)
20. アサギマダラ *Parantica sita* Kollar  
三京林道；(1♀, 16.VII, 小野) (1♂, 20.VII, 松原)
21. リュウキュウアサギマダラ *Ideopsis (Radena) similis* Linnaeus  
御前堂；(1♂, 14.VII, 小野)  
手々；(2♂♂1♀, 16.VII, 松原)  
三京林道；(1♀, 16.VII, 小野)
- V タテハチョウ科 Nymphalidae
22. ツマグロヒョウモン *Argyreus hyperbius* Linnaeus  
御前堂；(1♂2♀♀, 14.VII, 小野)  
手々；(1♀, 16.VII, 松原)
23. リュウキュウミスジ *Neptis hylas* Linnaeus  
御前堂；(1♀, 19.VII, 松原)  
手々；(1♂, 19.VII, 金井)
24. ルリタテハ *Kaniska canace* Linnaeus  
三京林道；(1ex., 16.VII, 小野)
25. タテハモドキ *Precis almana* Linnaeus  
亀徳；(1ex., 15.VII, 松原) (1ex., 21.VII, 小野)  
三京林道；(1ex., 20.VII, 小野)
26. アカボシゴマダラ *Hestina assimilis* Linnaeus  
犬多布；(目撃1ex., 21.VII, 松原)
- VI ジャノメチョウ科 Satyridae
27. ヒメジャノメ *Mycalesis gotama* Fujioka  
御前堂；(1♀, 21.VII, 松原)
28. ウスイロコノマチョウ *Melanitis leda* Linnaeus  
亀徳；(1♀, 16.VII, 野村)

VII セセリチョウ科 Hesperiidae

29. チャバネセセリ *Pelopidas mathias* Fabricius  
御前堂；(1♂1♀, 19.VII, 松原)
30. クロセセリ *Notocrypta curvifascia* C.&R.Felder  
三京林道；(1ex., 20.VII, 松原)

(松原)

## 鞘翅目 COLEOPTERA

I ハンミョウ科 Cicindelidae

1. コハンミョウ *Cicindela specularis* Chaudoir  
三京林道；(1ex., 21.VII, 小野)
2. アマミハンミョウ *Cicindela ferriei* Fleutiaux  
三京林道；(2exs., 16.VII, 小野) (1ex., 20.VII, 古川) (4exs., 21.VII, 小野)

II オサムシ科 Carabidae

3. オオアオモリヒラタゴミムシ *Colpodes buchanani* Hope  
御前堂；(1ex., 14.VII, 小野)  
三京林道；(3exs., 16.VII, 小野)
4. ムナビロアトボシアオゴミムシ *Chlaenius tetragonoderus* Chaudoir  
三京林道；(1ex., 16.VII, 小野)
5. オオアトボシアオゴミムシ *Chlaenius micans* (Fabricius)  
御前堂；(1ex., 14.VII, 小野)

III ミズスマシ科 Gyridae

6. オキナワオオミズスマシ *Dineutus mellyi* Régimbart  
龜徳；(1ex., 12.VII, 池)

IV ガムシ科 Hydrophilidae

7. ヒメガムシ *Sternolophus rufipes* (Fabricius)  
龜津；(1ex., 13.VII, 古川)  
御前堂；(2exs., 14.VII, 古川)

V シデムシ科 Silphidae

8. オオモボトシデムシ *Necrodes asiaticus* Portevin  
御前堂；(1ex., 14.VII, 小野)

VI クワガタムシ科 Lucanidae

9. ルイスツノヒョウタンクワガタ *Nigidius lewis* Boileau  
三京林道；(1ex., 20.VII, 松原)  
朽木中より採集された。

10. トクノシマノコギリクワガタ *Prosopocoilus dissimilis makinoi* Ichikawa et Fujita  
 亀津；(2♀♀, 13.VII, 古川)  
 亀徳；(1♀, 11.VII, 池) (1♂, 12.VII, 池) (2♂♂1♀, 13.VII, 小野)  
 御前堂；(3♂♂5♀♀, 14.VII, 古川) (1♂, 17.VII, 柴尾) (2♂♂, 18.VII, 小野)  
 (1♂1♀, 18.VII, 松原) (1♂, 19.VII, 古川) (1♂, 19.VII, 松原)  
 三京林道；(4♂♂2♀♀, 16.VII, 柴尾) (3♂♂1♀, 20.VII, 小野)  
 (1♂, 20.VII, 溝口)
11. アマミシカクワガタ *Raetulus recticornis* Y.Kurosawa  
 三京林道；(1♂1♀, 16.VII, 古川)
12. トクノシマコクワガタ *Dorcus okinawanus kubotai* (Fujita et Ichikawa)  
 三京林道；(1♂, 16.VII, 小野) (1♂, 17.VII, 古川) (1♂1♀, 18.VII, 柴尾)
13. ヤマトサビクワガタ *Dorcus japonicus* Nakane et S.Makino  
 御前堂；(5♂♂10♀♀, 18.VII, 小野・松原)
14. トクノシマヒラタクワガタ *Dorcus platymelus tokunoshimaensis* (Fujita et Ichikawa)  
 亀津；(1♀, 14.VII, 古川)  
 御前堂；(2♂♂1♀, 14.VII, 古川) (1♀, 18.VII, 小野) (1♂1♀, 18.VII, 松原)  
 (2♂♂1♀, 19.VII, 古川) (1♂, 19.VII, 松原)  
 三京林道；(1♂1♀, 16.VII, 柴尾) (2♂♂, 18.VII, 古川) (1♂, 20.VII, 小野)  
 (1♂1♀, 20.VII, 古川)
15. スジブトヒラタクワガタ *Dorcus metacostatus* Kikuta  
 御前堂；(3♂♂1♀, 14.VII, 古川) (2♂♂, 18.VII, 小野) (1♂1♀, 18.VII, 松原)  
 (2♂♂, 19.VII, 柴尾)  
 三京林道；(2♂♂1♀, 16.VII, 柴尾) (1♂1♀, 16.VII, 古川) (1♂, 18.VII, 古川)  
 (1♂1♀, 20.VII, 小野) (1♀, 20.VII, 古川)
16. アマミネブトクワガタ *Aegus laevicollis taurulus* Didier  
 三京林道；(1♂1♀, 16.VII, 柴尾) (9♂♂1♀, 18.VII, 古川)  
 (2♂♂, 18.VII, 柴尾) (2♂♂1♀, 20.VII, 小野)  
 (1♂2♀♀, 20.VII, 古川) (1♂, 20.VII, 溝口)  
 バイナップルトラップにのみ集来。
- VII コガネムシ科 Scarabaeidae
17. フチドリアツバコガネ *Phaeochrous emarginatus* Castelnau  
 亀津；(1ex., 13.VII, 古川)  
 御前堂；(1ex., 14.VII, 古川)
18. マルエンマコガネ *Onthophagus viduus* Harold  
 亀津；(5exs., 13.VII, 古川)
19. *Aphodius* sp.  
 犬多布；(1ex., 21.VII, 古川)  
 大原；(1ex., 16.VII, 古川)
20. オキナワシロスジコガネ *Polyphylla schoenfeldti* Brenske  
 大原；(1♂, 16.VII, 柴尾)  
 亀徳；(1♀, 12.VII, 池) (1♀, 14.VII, 柴尾)  
 御前堂；(1♀1♂, 14.VII, 古川)

21. アマミクロコガネ *Holotrichia amamiana* (Nomura)  
 大原；(1ex., 16.VII, 柴尾)  
 三京林道；(1ex., 16.VII, 古川) (1ex., 16.VII, 小野)
22. *Apogonia* sp.  
 大原；(2exs., 16.VII, 古川)  
 亀津；(1ex., 13.VII, 古川)  
 御前堂；(11exs., 14.VII, 古川)
23. *Maladera* sp.  
 大原；(1ex., 16.VII, 古川)
24. ヨツバコガネ *Ohkubous ferrieri* (Nonfried)  
 三京林道；(6exs., 20.VII, 古川)  
 朽木中より成虫 1 ex. 幼虫 5 exs. を採集。
25. アマミアオドウガネ *Anomala albopilosa gracilis* Schönfeldt  
 大原；(1ex., 16.VII, 古川) (4exs., 16.VII, 柴尾)  
 亀津；(1ex., 13.VII, 古川)  
 亀徳；(2exs., 15.VII, 柴尾)  
 御前堂；(2exs., 14.VII, 古川)
26. オオシマドウガネ *Anomala chloroderma* Arrow  
 大原；(3exs., 16.VII, 古川) (1ex., 16.VII, 柴尾)  
 三京林道；(1ex., 16.VII, 柴尾)
27. アマミムシスジコガネ *Anomala edentula amamiana* Nomura  
 大原；(4exs., 16.VII, 古川) (9exs., 16.VII, 柴尾)
28. サンカクスジコガネ *Anomala triangularis* Schönfeldt  
 大原；(8exs., 16.VII, 古川) (6exs., 16.VII, 柴尾)  
 亀津；(1ex., 13.VII, 古川)
29. リュウキュウオオハナムグリ *Protaetia lewisi leachi* Y.Kurosawa  
 大原；(1ex., 16.VII, 古川)  
 三京林道；(1ex., 20.VII, 古川)
30. リュウキュウツヤハナムグリ *Protaetia pryeri oschimana* (Nonfried)  
 大原；(2exs., 16.VII, 古川) (3exs., 16.VII, 柴尾)  
 亀徳；(1ex., 15.VII, 柴尾)  
 御前堂；(1ex., 21.VII, 古川)  
 徳和瀬；(1ex., 18.VII, 古川)
31. オオシマアオハナムグリ *Protaetia exasperata exasperata* (Fairmaire)  
 大原；(1ex., 16.VII, 柴尾)  
 亀徳；(1ex., 15.VII, 柴尾)
32. コカブトムシ *Eophileurus chinensis irregularis* Prelli  
 御前堂；(1ex., 14.VII, 古川)  
 三京林道；(3exs., 16.VII, 古川) (3exs., 16.VII, 柴尾) (2exs., 18.VII, 古川)  
 (1ex., 20.VII, 古川) (1ex., 20.VII, 小野)



VIII タマムシ科 Buprestidae

33. アオウバタマムシ *Chalcophora japonica oshimana* Schönfeldt  
徳和瀬；(1ex., 18.VII, 古川) (1ex., 18.VII, 小野) (1ex., 21.VII, 古川)
34. サツマウバタマムシ *Chalcophora yunnana insularis* Théry  
徳和瀬；(7exs., 18.VII, 古川) (5exs., 18.VII, 小野) (1ex., 21.VII, 小野)  
前2種は徳和瀬のチップ工場で採集。
35. オオシマルリタマムシ *Chrysochroa fulgidissima alternans* Waterhouse  
伊仙；(1ex., 13.VII, 古川) (1ex., 13.VII, 小野)  
犬多布；(1ex., 21.VII, 松原)

IX コメツキムシ科 Elateridae

36. シロモンサビキコリ *Agrypnus scutellaris* (Candèze)  
三京林道；(2exs., 16.VII, 小野) (1ex., 20.VII, 小野)
37. ウバタマコメツキ *Paracalais berus* (Candèze)  
徳和瀬；(2exs., 18.VII, 小野)
38. オオフトモンウバタマコメツキ *Paracalais larvatus* (Candèze)  
御前堂；(3exs., 14.VII, 小野)
39. サメハダキコメツキ *Xanthopenthes granulipennis* (Miwa)  
御前堂；(1ex., 14.VII, 小野)
40. オオナガコメツキ *Elater sieboldi* Candèze  
御前堂；(3exs., 14.VII, 小野)  
三京林道；(3exs., 16.VII, 小野)

X ナガシクイムシ科 Bostrychidae

41. オオナガシクイ *Heterobostrychus hamatipennis* (Lesne)  
御前堂；(2exs., 14.VII, 小野)

XI ケシキスイ科 Nitidulidae

42. アカマダラケシキスイ *Lasiodactylus pictus* (MacLeay)  
御前堂；(2exs., 14.VII, 古川)

XII ゴミムシダマシ科 Tenebrionidae

43. オオクビカクシゴミムシダマシ *Dicraeosis carinatus* Gebien  
三京林道；(1ex., 16.VII, 小野) (1ex., 20.VII, 溝口)
44. ムラサキツヤニジゴミムシダマシ *Addia latior* Nakane  
徳和瀬；(3exs., 18.VII, 古川)
45. ヨツコブゴミムシダマシ *Uloma bonzica* Marseul  
三京林道；(1ex., 20.VII, 溝口)
46. オオツヤホソゴミムシダマシ *Menepphilus arciscelis* Marseul  
亀津；(1ex., 13.VII, 古川)
47. アマミユミアシゴミムシダマシ *Promethis oshimana* (Miwa)  
御前堂 (1ex., 19.VII, 古川)  
三京林道；(1ex., 16.VII, 古川)
48. ヒメクロルリゴミムシダマシ *Metaclisa nagaii* Nakane  
三京林道；(1ex., 20.VII, 溝口)

49. アマミカタビロキマワリモドキ *Phaedis oshimensis* Nakane  
三京林道；(1ex., 20.VII, 溝口)
50. ズビロキマワリモドキ *Gnesis helopioides* Pascoe  
三京林道；(1ex., 20.VII, 溝口)  
X III クチキムシ科 Alleculidae
51. オオクチキムシ *Allecula fuliginosa* Mäklin  
伊仙；(1ex., 19.VII, 古川)  
X IV カミキリモドキ科 Oedemeridae
52. ハイイロカミキリモドキ *Eobia cinereipennis* (Motschulsky)  
亀津；(1ex., 13.VII, 古川)
53. キベリフトカミキリモドキ *Anoxacis flavomarginata* Miyatake  
御前堂；(1ex., 14.VII, 古川)
54. タテスジフトカミキリモドキ *Anoxacis vittata* Miyatake  
亀津；(1ex., 13.VII, 古川)  
X V カミキリムシ科 Cerambycidae
55. ツシمامナクボカミキリ *Cephalallus unicolor* Gahan  
徳和瀬；(1ex., 21.VII, 古川)
56. キマダラヤマカミキリ *Aeolesthes chrysothrix* (Bates)  
大原；(1♀, 16.VII, 古川)  
御前堂；(1♂1♀, 14.VII, 古川)
57. ウスフタモンサビカミキリ *Ropica formosana* Bates  
大原；(1ex., 20.VII, 武田)  
三京林道；(2exs., 20.VII, 溝口)
58. オオシマドウボソカミキリ *Hyllisia oshimana* Breuning  
大原；(1ex., 20.VII, 武田)  
亀津；(1ex., 13.VII, 古川)
59. オキナワハネナシサビカミキリ *Pseudale ovobata* Hayashi  
三京林道；(1ex., 20.VII, 溝口)
60. オキナワキボシカミキリ *Psacotha teneburosa* Matsushita  
御前堂；(1♀, 14.VII, 古川)(1♀, 21.VII, 古川)
61. オオシマビロウドカミキリ *Acalolepta oshimana* Breuning  
三京林道；(1ex., 17.VII, 古川)
62. シロスジカミキリ *Batocera lineolata* Chevrolat  
大原；(1♀, 16.VII, 古川)  
三京林道；(1♂, 16.VII, 古川)
63. オキナワコブヒゲカミキリ *Rhodopina okinawensis* (Matsushita)  
大原；(1♂, 16.VII, 古川)  
X VI ゾウムシ科 Curculionidae
64. シロアナアキゾウムシ *Hesychobius vossi* (Chûjō)  
三京林道；(1ex., 20.VII, 溝口)

クワガタムシ科の学名，配列は検索入門クワガタムシ（保育社）に従った。それ以外の甲虫は原色日本甲虫図鑑（Ⅱ）～（Ⅳ）にそれぞれ従った。

〔古 川・柴 尾〕

#### 参考文献

- 上野俊一・他（1984～1985）原色日本甲虫図鑑（Ⅱ）～（Ⅳ）．保育社．  
岡島秀治・山口 進（1988）検索入門クワガタムシ．保育社．  
川副昭人・若林守男（1982）原色日本蝶類図鑑．保育社  
中根猛彦・他（1963）原色昆虫大図鑑Ⅱ（甲虫編）．北隆館．  
松井英司・高井 泰・田辺 力（1988）鹿児島県の水生甲虫相．SATSUMA, 37(100): 61-115.

（ふるかわ ようじろう・まつばら かずまさ・しばお はるのぶ・おの まさゆき）

# 〔短報〕

## 椎葉でミナミツヤハダクワガタを採集

松原一正・小野雅幸

椎葉（宮崎県）において朽木中よりミナミツヤハダクワガタを採集したので報告する。

〈データ〉

ミナミツヤハダクワガタ *Ceruchus lignarius nodai* Fujita

5♂♂ 5♀♀, 蛹 1 ex., 幼虫多数採集

10. X II. 1989 椎葉五家荘林道宮崎県側（北側斜面・標高1400m付近）

採集者 中峯・松原・小野

本種が採集された朽木は赤褐色でやや腐朽した状態であった。赤褐色でかなり腐朽した朽木からはマダラクワガタは採集できたが、ミナミツヤハダクワガタは死骸（成虫）しか得られなかった。また、白色の朽木中からはオニクワガタと思われる幼虫数頭とツノクロツヤムシ多数を採集した。

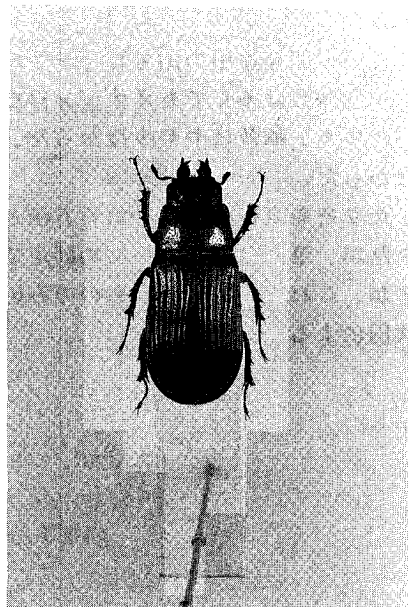
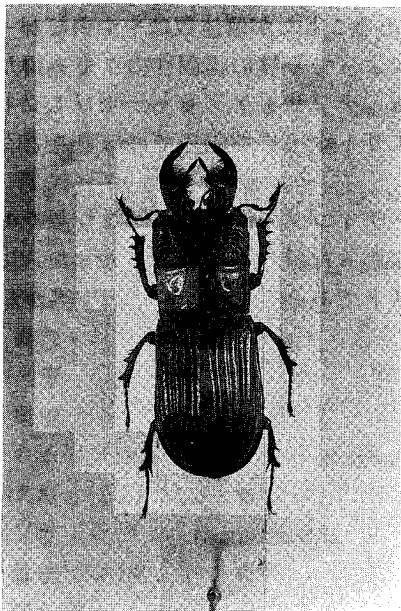
採集は一週間前にも行ったが、そのときはミナミツヤハダクワガタの上翅1対を採集しただけであった。上翅が採集された時、その場では何か分からず帰宅した後に古川先輩が同定を行って本種ではないかと疑問をもち2回目の採集を行った。

最後に、2回の採集の同行・案内に快く応じて下さった本会OBの中峯浩司氏に感謝する。

### 参考文献

岡島秀治・山口 進（1988）検索入門クワガタムシ．保育社．

上野俊一・黒澤良彦（1985）原色日本甲虫図鑑（II）．保育社．



椎葉産ミナミツヤハダクワガタ（左♂，右♀）

# 徳之島のクモ類

武田敏幸

1989年度の徳之島における生物研究会夏合宿において筆者はクモ類の採集を主に行った。その成果について若干報告する。なお、採集は以下の日程で行った。

- 7月13日 亀徳
- 14日 亀徳川下流～徳和瀬～諸田～神之嶺
- 15日 亀徳
- 16日 三京，秋利神川下流
- 17日 三京林道
- 18日 畦～手々
- 19日 喜念
- 20日 大原
- 21日 亀徳

徳之島は亜熱帯に属しクモの種数・個体数ともかなり豊富だった。徳之島のクモ相は日本のクモ相の基本種と南方系の種の組み合わせたものであり、南方系の種の中には鹿児島県の本土でも見られないような種が何種類かいる。それらの中には形・色彩・大きさなどが変わったものが多く、採集していても非常に楽しかった。特に筆者が好きなのはオオジョロウグモである。あの日本最大の体を巨大な網に浮かばせている姿は見ていて美しく、いつまでも飽きない。あと、チブサトゲグモを初めて徳之島で見たが、そのいかつく堅固な体は他のクモとはまるで違い、いかにも熱帯の生物という顔をしている。

地域別に見るとクモの種数が最も豊かだったのは大原から三京にいたる一帯であった。海岸性の種を除いて徳之島で見られたほとんど全ての種がここで目撃できた。自然林が良く残り、植物相が複雑なためであろう。ただ、自然林内ではよくあることだが個体数はやや少なかった。他には喜念の北側にある開発途中の山でビーティングによって多種の徘徊性のクモを得た。それ以外の場所では、個体数は多くてもオオジョロウグモ・チブサトゲグモ・シマゴミグモなどの優占種が圧倒的に多く、種数はやや少なかった。特にサトウキビ畑周辺ではほとんどクモの姿を見ることはなかった。

採集は、発見したクモを直接管瓶に入れる方法とビーティングで行った。かなり多くの標本を得ることができたが、筆者の不勉強のため同定できなかった標本もいくらかあった。以下に採集リストを記すが、これは同定できたものみのリストである。なお、採集者の名が記していないものは全て武田による採集である。

# クモ目 ARANEAE

## I ウズグモ科 Uloboridae

1. カタハリウズグモ *Uloborus sybotides* Bös. et Str.  
神之嶺；(1♀, 14. VII)

## II ユウレイグモ科 Pholcidae

2. ミナミユウレイグモ *Pholcus nagasakiensis* Strand  
三京林道；(1♀, 17. VII)  
手々；(1♀, 18. VII)

## III ヒメグモ科 Theridiidae

3. オオヒメグモ *Achaearanea tepidariorum* (C.Koch)  
徳和瀬；(1♀, 14. VII)
4. オダカグモ *Chryso argyrodiformis* (Yaginuma)  
喜念；(1♀, 19. VII)
5. ヒシガタグモ *Episinus affinis* Bös. et Str.  
三京林道；(1♀, 17. VII)
6. アカイソウロウグモ *Argyrodes miniaceus* (Doleschall)  
大原；(3♀♀, 20. VII)
7. シロカネイソウロウグモ *Argyrodes bonadea* (Karsch)  
三京林道；(1♀, 17. VII)

## IV コガネグモ科 Araneidae

8. ヤマシロオニグマ *Neoscona scylla* (Karsch)  
大原；(1♀, 20. VII)
9. サツマノミダマシ *Neoscona scylloides* (Bös. et Str.)  
秋利神川下流；(1♀, 16. VII)  
手々；(1♂, 18. VII)
10. ホシスジオニグモ *Neoscona theisi* (Walckenaer)  
亀徳川下流；(1♂, 14. VII)  
喜念；(1♀, 19. VII)  
大原；(1♀, 20. VII)
11. ヘリジロオニグモ *Neoscona subpullata* (Bös. et Str.)  
神之嶺；(1♀, 14. VII)  
喜念；(1♀1♂, 19. VII)  
大原；(1♀, 20. VII)  
亀徳；(1♀, 21. VII)
12. クロトリノフンダマシ *Cyrtarachne nigra* Yaginuma  
大原；(1♀, 20. VII)
13. チブサトゲグモ *Gasteracantha mammosa* C.Koch  
亀徳；(1♀, 13. VII)  
徳和瀬；(1♀, 14. VII)  
神之嶺；(1♀, 14. VII)

14. コガネグモ *Argiope amoena* L.Koch  
大原；(1♀, 20. VII)
15. コガタコガネグモ *Argiope minuta* Karsch  
三京林道；(1♀, 17. VII)
16. ナガコガネグモ *Argiope bruennichii* (Scopoli)  
喜念；(2♀♀, 19. VII)
17. ナガマルコガネゴモ *Argiope aemula* (Walckenaer)  
亀徳川下流；(1♀, 14. VII)  
三京；(1♀, 16. VII)
18. スズミグモ *Cyrtophora moluccensis* (Doleschall)  
三京；(1♀, 16. VII)  
手々；(1♀, 18. VII)
19. ギンナガゴミグモ *Cyclosa ginnaga* Yaginuma  
三京林道；(1♀, 17. VII)
20. トゲゴミグモ *Cyclosa mulmeinensis* (Thorell)  
亀徳；(1♀, 13. VII)  
喜念；(1♀, 19. VII)
21. シマゴミグモ *Cyclosa insulana* (Costa)  
亀徳；(1♀, 13. VII)  
三京；(1♀, 16. VII)
22. オオジョロウグモ *Nephila maculata* (Fabricius)  
諸田；(1♀, 14. VII)  
大原；(1♀1♂, 20. VII)
- V アシナガグモ科 Tetragnathidae
23. オオシロカネグモ *Leucauge magnifica* Yaginuma  
三京；(1♀, 16. VII)  
三京林道；(2♀♀1♂, 17. VII)
24. チュウガタシロカネグモ *Leucauge blanda* (L.Koch)  
喜念；(1♀, 19. VII)
25. ヤサガタアシナガグモ *Tetragnatha maxillosa* Thorell  
亀徳川下流；(1♀, 14. VII)  
手々；(1♀, 18. VII)  
大原；(1♀, 20. VII)
- VI ササグモ科 Oxyopidae
26. シマササグモ *Oxyopes macilentus* L.Koch  
三京林道；(1♀, 17. VII)
- VII キシダグモ科 Pisauridae
27. イオウイロハシリグモ *Dolomedes sulfureus* L.Koch  
三京林道；(1♀, 17. VII)
- VIII フクログモ科 Clubionidae
28. ヤマトコマチグモ *Chiracanthium lascivum* Karsch  
喜念；(1♀, 19. VII)

IX カニグモ科 Thomisidae

29. コキハダカニグモ *Takachioa trunciformis* (Bös. et Str.)  
三京林道；(1♀, 17. VII)
30. ワカバグモ *Oxytate striatipes* L.Koch  
三京；(1♀, 16. VII)
31. シロスジグモ *Runcinia albostrata* Bös. et Str.  
三京；(1♂, 16. VII)

X ハエトリグモ科 Salticidae

32. アダンソンハエトリ *Hasarius adansoni* (Audouin)  
亀徳；(1♂, 15. VII) (1♂, 21. VII)
33. オスクロハエトリ *Marpissa magister* (Karsch)  
三京；(2♀♀, 16. VII)  
畦；(1♀, 18. VII, 溝口)
34. ミスジハエトリ *Plexippus setipes* Karsch  
三京林道；(1♀, 17. VII)
35. アリグモ *Myrmarachne japonica* (Karsch)  
秋利神川下流；(1♂, 16. VII)

種の配列は「原色日本クモ類図鑑」(保育社)によった。また、同定は同書を中心に、「写真日本クモ類大図鑑」(偕成社)を参考にした。

(たけだ としゆき)



# 中之島シダ植物採集報告

山之内 豊

自分にとって、鹿児島大学に入学して初めての夏合宿だった。トカラ列島を訪れたのも全く初めてであり、列島の植物相に関しても全くの無知であった。そのため、シダ植物の同定も未熟であり、あるいは誤りもあるかもしれない。それで自分なりに確信のあるものだけを掲載した。すべて、1987年7月19日に採集したものである。

ヒカゲノカズラ科 Lycopodiaceae

1. ミズスギ *Lycopodium cernuum* L.

リュウビンタイ科 Angiopteridaceae

2. リュウビンタイ *Angiopteris lygodiiifolia* Rosenst.

ゼンマイ科 Osmundaceae

3. ゼンマイ *Osmunda japonica* Thunb.

フサシダ科 Schizaeaceae

4. カニクサ *Lygodium japonicum* (Thunb.) Sw.

ウラジロ科 Gleicheniaceae

5. コシダ *Dicranopteris dichotoma* (Thunb.) Bernh.

6. ウラジロ *Gleichenia japonica* Spr.

コケシノブ科 Hymenophyllaceae

7. ウチワゴケ *Gonocormus minutus* (Bl.) v.d.B

8. コウヤコケシノブ *Hymenophyllum barbatum* (v.d.B.) Baker

イノモトソウ科 Pteridaceae

9. イシカグマ *Microlepia strigosa* (Thunb.) Pr.

10. ハマホラシノブ *Sphenomeris biflora* (Kaulf.) Tagawa

11. ユノミネシダ *Histiopteris incisa* (Thunb.) J.Sm.

12. ホラシノブ *Sphenomeris chusana* (L.) Copel

13. アマクサシダ *Pteris dispar* Kunze

シノブ科 Davalliaceae

14. タマシダ *Nephrolepis auriculata* (L.) Trimen

15. シノブ *Davallia mariesii* Moore

ヘゴ科 Cyatheaceae

16. クサマルハチ *Cyathea hancockii* Copel

オシダ科 Aspidiaceae

17. ホシダ *Cyclosorus acuminatus* (Houtt.) Nakai

18. オニヤブソテツ *Cyrtomium falcatum* (L.f.) Pr.

19. オリヅルシダ *Polystichum lepidocolon* (Hook.) J.Sm.

20. ヒメワラビ *Lastrea oligophlebia* (Bak.) Copel. *varelegans* (Koidz) Tagawa

21. ヘラシダ *Diplazium subsinuatum* (Wall.) Tagawa

22. ヘツカシダ *Bolbitis subcordata* (Copel.) Ching

シシガシラ科 Blechnaceae

23. コモチシダ *Woodwardia orientalis* Sw.

ウラボシ科 Polypodiaceae

24. ノキシノブ *Lepisorus thunbergianus* (Kaulf) Ching

25. ヒトツバ *Pyrrosia lingua* (Thunb.) Farewell

26. オオイワヒトデ *Colysis pothifolia* (Don) Pr.

参考文献

田川基二 (1959) 原色日本羊歯植物図鑑. 保育社.

(やまのうち ゆたか)

# 徳之島のランについて

金井賢一

私と安良田先輩、OBの溝口氏は徳之島において主にラン科植物の観察・採集を行った。ここではその観察、及び採集した株を1年間栽培した結果について書く。

徳之島は世界で一番毒蛇咬傷率が高い地域である。そのため南西諸島が初めの我々にとって、藪を分け入り、うっそうとした林の中に入るは無謀なことのように思われた。が、一度林床に入ったとき我々は目を疑った。トラックの通るような太い林道から5mほど中に入ったところにツルランが咲いているのである。笑っているのである。本土ではこのような光景はまず見られない。この光景を前にして、我々の頭の中ではハブの存在が忘却の彼方へと葬り去られてしまった。だが最終日に林道でハブを見たとき、我々の背筋は凍りついてしまった。やはり細心の注意は必要であろう。

次に栽培環境について説明しておこう。わがサークルでは植物の栽培をビニールハウスで行っている。ハウスは北側に建物を背負って建っている。隣に生えるクスノキ及びシート上にたまる枯葉や桜島の火山灰のおかげ(?)、で日光は木漏れ日程度である。通風は余り良いとは言えない。例えば1989年夏の台風では近辺のビニールハウスが全滅し、ヒマラヤスギが根元から倒れていたが、我々のビニールハウスの被害はシートが一枚ずれただけで済んだほどである。水は石作りの水槽に汲み置きしたものを与えている。気温に関しては観測を怠っていたが冬に氷が張ることは珍しかった。とまあ、こんなものである。

以下順を追って各種詳細を示す。〔観察DATA〕に書かれている地名はP.38の地図を参考にされたい。

なお今回の合宿中、宿舎として心地好く公民館を貸していただき、温かく歓迎して下さった亀徳公民館館長東郷直秀氏及び地域の人々、また忙しい中こちらの質問に快く答えて下さった徳之島町役場林務課の人々に、この場を借りて厚く御礼申し上げる。

## 1. トクサラン

徳之島での自生環境は川沿いの広葉樹林下だった。直径5mm、長さ15cm程度の茎を4~5本立てた姿であった。余り元気のいい株でなかったので大きな姿ではなかったが、本来は50~80cmにもなるらしい。現に1990年3月下旬に奄美大島油井岳で観察、採集した株は直径10mm程度、高さ50cm位の茎を立てた立派なものだった。

〔観察DATA〕

7月17日 三京林道

花は11月~12月ということだったが、徳之島の株は栽培しても花を付けなかった。

## 2. ツルラン

徳之島では広葉樹林下や沢沿いの斜面、湿気の少ない神社の裏山での道沿いなどいろいろな場所に自生していた。1株だけで生えていることもあったが多くは数株集まって生えており、大きな葉を横に5~6枚広げていた。ちょうど花期だったので、白くて大きな花を花茎の上部にたくさん付けているのが見れた。静かな空間の中で見る姿は格別なものである。

〔観察DATA〕

7月16日 犬多布明神社

17日, 20日 三京林道

18日 手々

今回採集したツルランの株は1990年夏に見事な花を見せてくれた。この種は花, 特に唇弁の変異がとて多いので今後はある程度まとめてみる必要があるであろう。

3. リュウキュウエビネ

自生環境は沢に降りて行く斜面の下部で, けっこう湿気のあるところだった。1株だけポツンと生えており, 5~6枚の葉の間から花茎を1本スッと伸ばしていた。ちょうど花を付けており, 桃色系の花を上部に6~7個付けていた。実に優雅であった。

〔観察DATA〕

7月20日 三京林道

1990年7月栽培下で咲いた花は不思議なことに白色系のものだった。花の色が年ごとに変わることは有り得ないと思われるが, どういうことであろうか。

4. トクノシマエビネ

トクノシマエビネはジエビネの徳之島における地理的変種とみなされており, 本来ジエビネとよぶ種は種子島を南限とする分布となっている。だが今回徳之島で採集した株は葉が細く, 葉柄が細長くしっかりしていることからジエビネ系統というよりはキリシマエビネ系統のように思われた。ちなみにキリシマエビネは口之島を南限とする分布となっており, キリシマエビネ系統としては奄美大島に地理的変種のアマミエビネが分布している。このためこの株に関しては花を見るまでは同定することを保留していた。主としてキリシマエビネ系統には白~桃, ジエビネ系統には紫~褐色, 緑など色ものの花が咲く傾向があるのではっきりすると思われたからである。

自生環境はトクサランとほぼ同じような広葉樹林下であった。

〔観察DATA〕

7月17日 三京林道

1990年4月1日に開花した花をみたところ花卉が緑であり, 花が斜め上に向かって咲くなどの特徴などからこの株はトクノシマエビネと判明した。今回の様に花のない個体の同定は非常に困難なので花期におけるフィールドでの観察が重要であるが, 採集して花を咲かせて同定することも重要な方法である。

5. カクチョウラン

自生環境は日当たりのいい, 岩の切り通しの脇であった。あまり肥えていない礫質の土壤にススキと共に10本近く群生していた。徳之島町役場林務課に問い合わせたところ三京林道は昭和32~40年にわたってつくられたらしい。何故カクチョウランは広葉樹林下の土の肥えたところではなく, 痩せた土で直射日光の強いところにススキと共に生えているのだろうか。30年近い二次遷移の過程をたどるにはあまりにデータが少なすぎる。もう一度徳之島を訪れる必要があるだろう。

ここで採集した株の葉の形質はツルランなどに比べるとだいぶ細く、しわの深さは同じかやや浅い程度である。草姿全体を見るとツルランなどの葉は少し横に広がって生えているのに対して、カクチョウランの葉は上のほうに向かって立っている、伸びていくと行った感じを受ける。

花期は5～6月

〔観察DATA〕

7月17日 三京林道

#### 6. カゴメラン

自生環境は谷を降り切ったところで、湿気の多い苔むしたような土の上であった。草丈10数cm、横に這う長い基部を持った小型の地生ランであった。

〔観察DATA〕

7月17日 三京林道

花期は10～11月というが、採集した株は花を付けなかった。この株は残念なことに冬を越せずに枯れてしまった。保温が必要だったのであろう。

#### 7. ユウコクラン

自生環境は登山道脇や広葉樹林下など多岐に渡っていた。一株だけで生えていることもあったが、多くの場合は2～3株集まって生えていた。ツルランと同様に徳之島ではよく見る種であった。

〔観察DATA〕

7月14日 井之川岳

16日 犬多布

17日, 20日 三京林道

光沢のある莖の先の方に堅くてツヤのある葉を2～3枚付けていた。一般に常緑のはずだが我々のフレームで栽培している徳之島産の株は、冬になって葉を落としてしまった。心配したが春には新芽を出し、5月赤紫の花を密に付けた。

#### 8. キンギンソウ

自生環境は林道脇や広葉樹林下など湿気の少ない、むしろ渴いたところに生えていた。

ランというよりは雑草のように直立した太い莖をもち、そこから太いしっかりとした葉柄を持つ肉質の葉を5～10枚互生させていた。はじめはラン科と識別することができなかったが後日改めて見たとき判明。

〔観察DATA〕

7月18日 手々

20日 三京林道

1990年5月、莖の上部に小さな白い花を無数に持った10cm程度の花序を付けた。草丈は50cmにも及んだ。8月には親株の横に4枚ほど葉をもった新芽が生えている。

## 9. ナゴラン

自生環境は陰になる山の斜面に生える木の表面であった。我々が見たものは2～3株が点する感じで着生していた。

葉は2枚で長さが約10cmぐらい。2枚の葉の長さが揃っていない株もあった。太い根を数本もち、それで樹皮に活着していた。

花期は6～8月ということだが残念なことに見ることができなかった。淡緑白色の美しい花を2～20個付け、個数は環境によって差が出るらしい。

〔観察DATA〕

7月18日 手々

栽培環境が悪いのであろうか。栽培して1年、目立った変化がまるで見られない。

## 10. チケイラン

これは亀徳にあるチップ工場で採集したので自生地、自生環境など詳しい事は分からない。

チップ工場での採集では思いもよらない種が採れるという長所のかわりに、自生地や自生環境といった詳しいデータが得られないという難点がある。

この株は広葉樹の材の表面、幹が太かったので木の下の方であろうところに活着していた。

空豆状のバルブを持ち、カマのような新芽を出していた。

〔観察DATA〕

7月16日 亀徳チップ工場（溝口氏）

1990年冬、新芽の中から蕾を持った花茎が伸びてきた。花を期待したが残念なことに茶色く枯れてしまった。やはり環境が悪いのであろうか、1年立った1990年8月になっても活着する気配もなく危ない状態である。

## 11. カシノキラン

これもチップ工場で広葉樹の材に着生していたものを採集した。

1株で着生しているものもあったが、多くは2～4株で集まって付いていた。

花は6～10月までに何回か付ける。チップ工場でも花を付けているもの、実を付けているものとたくさんあった。

〔観察DATA〕

7月22日 亀徳チップ工場

この種は割合栽培が楽で、1990年夏にも再び花を見せてくれた。

## 参考文献・引用文献

北村四郎等（1964）原色日本植物図鑑 草本編Ⅲ．保育社．

伊藤五彦（1979）ホーム園芸 エビネ．主婦と生活社．

小田倉正圀（1979）ホーム園芸 日本の野生ラン．主婦と生活社．

初島住彦（1986）鹿児島県植物目録．鹿児島植物同好会．

（かない けんいち）

# 奄美諸島の川で採集した ヨウジウオ科・ハゼ科魚類

池 俊人・西村一郎・松野知之

1988年～1989年に奄美諸島の奄美大島と徳之島で行われた生物研究会の合宿の間、筆者らは河川で淡水・汽水性魚類の採集を行った。このうち比較的成果のあったヨウジウオ科とハゼ科のリストを報告する。

採集日程と採集地は下記の通りである。採集方法は主に手網採集だが、徳之島では投網も使用した。もし奄美大島でも投網採集を行っていたら、もっと多くの魚種を採集することができただろう。採集した魚類は現地で10%ホルマリン水溶液で固定し、持ち帰って同定した。

なお、ヨウジウオ科の一部を同定して頂いた京都大学瀬戸臨海実験所の荒賀忠一氏に感謝致します。また合宿にあたり、現地で大変お世話になった住用村西仲間公民館長の武島盛氏、瀬戸内町中央公民館の方々、徳之島町亀徳公民館長の東郷直秀氏に厚く御礼申し上げます。

## 採集日程および採集地（採集者）

1988年7月12日～7月25日	奄美大島住用村 川内川・住用川・役勝川（池・松野）
1989年4月1日	奄美大島瀬戸内町 阿木名川（池）
1989年7月11日～7月20日	徳之島徳之島町 亀徳川・大瀬川 天城町 港川・湾屋川・秋利神川（池・西村・松野）

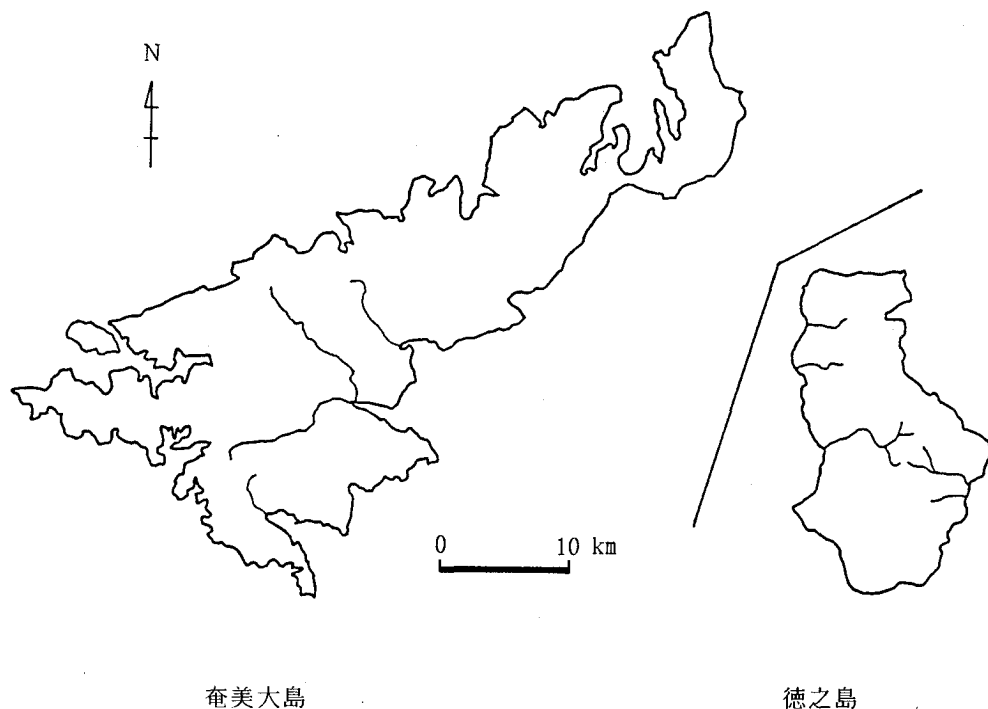


図1. 採集を行った河川

## 採集魚類リスト

( )内は標本数を示す。分類と配列は主に益田・他(1984)に従ったが、ヨシノボリ属については川那部・水野(1989)で提案された新和名に従った。

### I ヨウジウオ科 Syngnathidae

1. イッセンヨウジ *Coelonotus leiaspis* (Bleeker)  
役勝川(7); 秋利神川(3)
2. テングヨウジ *Oostethus brachyurus brachyurus* (Bleeker)  
川内川(1); 住用川(5); 役勝川(3); 秋利神川(4)
3. カワヨウジ *Hippichthys spicifer* (Rüppell)  
役勝川(9); 大瀬川(5); 港川(2)
4. アミメカワヨウジ *Hippichthys heptagonus* Bleeker  
住用川(1)  
荒賀忠一氏の同定による。

### II ハゼ科 Gobiidae

1. チチブモドキ *Eleotris acanthopoma* Bleeker  
住用川(10); 役勝川(36); 阿木名川(1); 亀徳川(5); 大瀬川(6); 港川(17)  
秋利神川(1)
2. テンジクカワアナゴ *Eleotris fusca* (Bloch et Schneider)  
阿木名川(2); 秋利神川(2)
3. オカメハゼ *Eleotris melanosoma* Bleeker  
役勝川(1); 大瀬川(1)
4. タメトモハゼ *Ophieleotris* sp.  
亀徳川(1)
5. サツキハゼ *Parioglossus dotui* Tomiyama  
住用川(28)
6. スジハゼ *Acentrogobius pflaumii* (Bleeker)  
大瀬川(9); 港川(2); 湾屋川(1)
7. クロコハゼ *Drombus* sp.  
住用川(1); 役勝川(15); 大瀬川(9); 港川(4)
8. ヒメハゼ *Favonigobius gymnauchen* (Bleeker)  
住用川(3); 役勝川(5); 亀徳川(4); 港川(1); 湾屋川(1)
9. ミナミヒメハゼ *Favonigobius reichei* (Bleeker)  
港川(1)
10. ノボリハゼ *Oligolepis acutipennis* (Valenciennes)  
川内川(1); 住用川(2); 大瀬川(5); 港川(1)
11. クチサケハゼ *Oligolepis* sp.  
川内川(3); 住用川(4); 大瀬川(5)
12. ツムギハゼ *Yongeichthys criniger* (Valenciennes)  
役勝川(1)
13. ウチワハゼ *Mangarinus waterousi* Herre  
住用川(1)



14. マツゲハゼ *Oxyurichthys ophthalmonema* (Bleeker)  
大瀬川(1)
15. ミナミサルハゼ *Oxyurichthys visayanus* Herre  
住用川(28); 大瀬川(8); 港川(7); 湾屋川(1)
16. クロミナミハゼ *Awaous melanocephalus* (Bleeker)  
大瀬川(1); 秋利神川(1)
17. タネハゼ *Callogobius tanegasimae* (Snyder)  
住用川(5); 港川(3)
18. イズミハゼ *Mugilogobius fontinalis* (Jordan et Seale)  
役勝川(4); 港川(2)
19. ナミハゼ *Mugilogobius chulae* (Smith)  
住用川(14)
20. ヒナハゼ *Redigobius bikolanus* Herre  
住用川(3); 役勝川(7)
21. ゴクラクハゼ *Rhinogobius giurinus* (Rutter)  
役勝川(3)
22. シマヨシノボリ *Rhinogobius* sp.CB  
住用川(1); 役勝川(7); 秋利神川(2)
23. クロヨシノボリ *Rhinogobius* sp.DA  
住用川(8); 亀徳川(8)
24. ヒラヨシノボリ *Rhinogobius* sp.DL  
役勝川(4)
25. アヤヨシノボリ *Rhinogobius* sp.MO  
住用川(4); 役勝川(7)
26. キバラヨシノボリ *Rhinogobius* sp.YB  
亀徳川(6)
27. ナガノゴリ *Tridentiger kuroiwae* Jordan et Tanaka  
住用川(2); 役勝川(1); 港川(1)
28. スジクモハゼ *Bathygobius cocosensis* (Bleeker)  
大瀬川(11); 港川(1)
29. クモハゼ *Bathygobius fuscus* (Rüppell)  
大瀬川(1); 港川(8)
30. ヒトミハゼ *Glossogobius biocellatus* (Valenciennes)  
秋利神川(2)
31. ゴマハゼ *Pandaka lidwilli* McCulloch  
港川(69)
32. ミツボシゴマハゼ *Pandaka trimaculata* Akihito et Meguro  
住用川(26)
33. ナンヨウボウズハゼ *Stiphodon elegans* (Steindachner)  
阿木名川(3)
34. ボウズハゼ *Sicyopterus japonicus* (Tanaka)  
住用川(2); 秋利神川(1)

35. ミナミトビハゼ *Periophthalmus vulgaris* Eggert  
役勝川(2)
36. スナハゼ *Kraemeria cunicularia* Rofen  
港川(1)
37. アサガラハゼ *Brachyamblyopus anotus* (Franz)  
住用川(3)
38. チワラスボ *Taenioides cirratus* (Blyth)  
住用川(1)
39. ヒゲワラスボ *Taenioides limicola* Smith  
住用川(21); 大瀬川(1); 湾屋川(16)

#### 参考文献

- 林 公義・伊藤 孝. 1978. 南西諸島のハゼ科魚類について(Ⅰ), 横須賀市博物館研究報告(自然科学), (24): 59-82, pls.10-21.
- 林 公義・伊藤 孝. 1978. 南西諸島のハゼ科魚類について(Ⅱ), 横須賀市博物館研究報告(自然科学), (25): 29-34, pls.4-6.
- 林 公義・鈴木寿之・伊藤 孝・瀬能 宏. 1981. 南西諸島のハゼ亜目魚類について(Ⅲ), 横須賀市博物館研究報告(自然科学), (28): 1-25, pls.1-14.
- 川那部浩哉・水野信彦編. 1989. 日本の淡水魚. 山と溪谷社.
- 益田 一・尼岡邦夫・荒賀忠一・上野輝彌・吉野哲夫編. 1984. 日本産魚類大図鑑. 東海大学出版会.

(いけ としひと・にしむら いちろう・まつの ともゆき)

## 〔短報〕

### ホシマダラハゼを種子島で採集

池 俊人

種子島中種子町の大浦川でホシマダラハゼ *Ophiocara porocephala* (Valenciennes) を採集した。種子島からの記録は珍しいと思われるので、報告する。

1989年10月1日から同月5日まで生物研究会の秋合宿が種子島南種子町平山で行われたが、この期間中、筆者と西村一郎は大浦川河口域で主にハゼ科魚類の採集を行った。大浦川の河口一帯にはメヒルギ群落などのマングローブが発達していて、干潮時には広大な干潟が出現する。

10月2日の干潮時に私達が河口干潟の上流部で採集を行うと、全長126mmのホシマダラハゼを1個体採集することができた(Plate 2-6)。採集場所は流幅が約4mの水路で、湿生植物の繁みの間から手網採集で得た。

なお、本種の他に大浦川河口域から得たハゼ科魚類は、チチブモドキ、スジハゼ、クロコハゼ、ノボリハゼ、クチサケハゼ、イズミハゼ、マサゴハゼ、ヒナハゼ、ゴクラクハゼ、クモハゼ、ウロハゼ、ゴマハゼ、ピリンゴ、トビハゼである。

## 〔短報〕

### 鹿児島県本土でのクチサケハゼの記録

池 俊人

クチサケハゼ *Oligolepis* sp. の分布は沖縄島・石垣島・西表島から知られているが、最近筆者は種子島・奄美大島・徳之島からも本種を採集し、南西諸島全体に広く分布していることが分かった。更に、鹿児島県本土に於ても本種を採集しているので、報告する。

最初の採集地は大隅半島の大根占町にある神之川である。1989年6月4日に筆者は神之川河口域で採集を行い、本種を2個体採集した(Plate 2-7)。採集個体の全長は50mmと62mmである。神之川河口域の川床はほとんど砂底だが、一部は軟泥底となっており、本種は軟泥中から手網採集で得た。次の採集地は薩摩半島の吹上町にある永吉川である。1989年10月14日に筆者と西村一郎は永吉川河口域で本種を5個体(全長21mm~36mm)採集した。生息環境は神之川と同じく、軟泥中である。

#### 参考文献

益田 一・尼岡邦夫・荒賀忠一・上野輝彌・吉野哲夫編、1984、日本産魚類大図鑑、東海大学出版会。

## 〔短報〕

# 種子島平山でシロマダラを目撃

的場亮平

シロマダラ *Dinodon orientalis* (Hilgendorf, 1880) は、琉球列島以外に生息する日本産ヘビ類のうち、タカチホヘビと並んで珍蛇の双璧とされているが、実際の分布はかなり広く、個体数もそれ程少なくはないらしい。白地、あるいは薄い赤褐色の地に漆黒のくっきりとした横縞が美しいヘビである。筆者が目撃したのは全長約45cm程度の赤褐色地の個体で、夜間ゲートボール場の照明の下に出てきたところを撮影した。割とおとなしく手で持ち上げてほとんど暴れなかった。種子島では南種子町荳長中之町大岩・西之表市古田大林で採集例がある（大野，1981）が、筆者も南種子町平山町で目撃したので報告する。

鹿児島県熊毛郡南種子町平山町      1989年10月3日      1頭      的場日撃

### 参考文献

- 中村健児・上野俊一（1982）原色日本両生爬虫類図鑑：PLATE・109，159~160pp.  
大野正男（1989）シロマダラに関する知見総説，日本の生物（8）：52~60pp.  
松井孝爾（1985）日本の両生類・爬虫類：112pp.

# 夏期合宿日程

## 1986年祖母山夏期合宿

日程：1986年7月11日（尾平着）～7月19日（尾平発）

場所：祖母山

参加者：柳田高春，裏戸秀幸，吉鶴靖則，古川陽二郎

## 1987年トカラ列島夏期合宿

日程：1987年7月18日（中之島着）～7月23日（中之島発）

7月23日（諏訪之瀬島着）～7月26日（諏訪之瀬島発）

場所：トカラ列島 中之島・諏訪之瀬島

参加者：裏戸秀幸，道谷栄司，古川陽二郎，池 俊人，祝 輝男，松原一正，山之内 豊  
横川水城，溝口信彦（本会OB），中峯浩司（本会OB）

## 1988年奄美大島夏期合宿

日程：1988年7月18日（名瀬港着）～7月25日（名瀬港発）

場所：奄美大島住用村西仲間

参加者：池 俊人，武田敏幸，松原一正，柴尾晴信，松野知之，中峯浩司（本会OB）

## 1989年徳之島夏期合宿

日程：1989年7月13日（亀徳港着）～7月21日（亀徳港発）

場所：徳之島

参加者：古川陽二郎，安良田 勉，池 俊人，武田敏幸，西村一郎，松原一正，柴尾晴信  
松野知之，小野雅幸，金井賢一，野村弥生，吉谷弘子，溝口信彦（本会OB）

# 部 員 名 簿

1990年3月現在

主 将：松野 知之（水産学部水産学科2年）

副主将：金井 賢一（理学部生物学科1年）

守山 泰司（歯学部歯学科6年）

古川陽二郎（農学部農芸化学科4年）

安良田 勉（農学部農学科3年）

池 俊人（水産学部水産学科3年）

武田 敏幸（農学部農学科3年）

泊 信義（農学部農学科3年）

西村 一郎（法文学部法学科3年）

松原 一正（農学部農学科3年）

山之内 豊（理学部生物学科3年）

大平原一高（農学部畜産学科2年）

柴尾 晴信（理学部生物学科2年）

赤井沙弥子（法文学部人文学科1年）

小野 雅幸（農学部獣医学科1年）

野村 弥生（教育学部中学理科1年）

の場 亮平（農学部獣医学科1年）

吉谷 弘子（理学部生物学科1年）

若芝 亮（理学部生物学科1年）

# 謝 辞

本会顧問の窪田友幸先生（理学部教授）には、日常的な活動にあたり長い間御指導を頂きました。また、各合宿を行うにあたって、十島村教育委員会、中之島中央公民館と諏訪之瀬島簡易宿泊所（浜原荘）の管理人の方々、住用村役場の与島義満氏、住用村西仲間公民館の武島盛氏、瀬戸内町中央公民館の方々、徳之島町亀徳公民館長の東郷直秀氏の方々に多々御世話になりました。

以上の方々に厚く御礼申し上げます。

会員一同

## 編集後記

- LEBEN 20号の作成は、一昨年年末から着手した。まず過去の未発表のデータ整理から始めたが、なにぶん9年ものブランクがあり原稿の完成が予想以上に遅れてしまった。
- 本会誌と交換する条件で会誌を送ってこられた各団体の皆さんや本会誌を待っておられた皆さんには、今まで発行されずに会誌をお届けすることができなかったことを大変申し訳なく思い、又お詫びする次第です。
- 20号の内容については過去四年間の主なデータ（昆虫・魚類・植物・その他）を記載することにした。
- 生研の活動の柱となるべき会誌が9年もの間発行されなかったことは生研としては悲しむべきところだが、今こうして20号の完成を見ると喜びを抑えることができない。
- 20号は実質的には現生研の会誌第一号といえるだろう。会誌は一冊目を出すことより二冊目を出すことのほうが難しい。来年二冊目の21号を出すためにも今年は部員一同奮起することだろう。今後の活動に期待されたい。

（古川）

LEBEN 20号

鹿児島大学生物研究会会誌

発行日：1990年12月1日

編集者：古川陽二郎

発行者：鹿児島大学生物研究会

（〒890 鹿児島市郡元一丁目21-24 鹿児島大学学友会内）

印刷所：明るい窓社



# LEBEN 20号 正誤表

Plate 写真番号

Plate 1

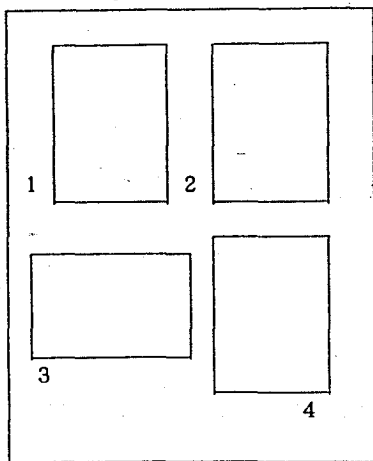
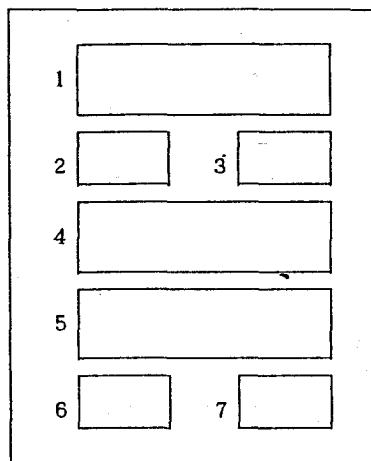


Plate 2



ページ	行	誤	正
P.27	6	(lex., 2.Ⅷ, 古川)	(lex., 24.Ⅷ, 溝口)
P.27	8	(lex., 2.Ⅷ, 古川)	(lex., 23.Ⅷ, 古川)
P.27	10	(lex., 2.Ⅷ, 古川)	(lex., 23.Ⅷ, 古川)
P.27	12	(lex., 2.Ⅷ, 溝口)	(lex., 25.Ⅷ, 溝口)